

स्थानीय विपद् तथा जलवायु उत्थानशील कार्यढाँचा (Local Disaster and Climate Resilience Framework-LDCRF)

(आ.व.२०८२/८३ - आ.व.२०८५/८६)



नेपाल सरकार

कटहरिया नगरपालिका
नगर कार्यपालिकाको कार्यालय
रौतहट
मधेश प्रदेश, नेपाल
२०८२

स्थानीय विपद् तथा जलवायु उत्थानशील कार्यढाँचा (Local Disaster and Climate Resilience Framework-LDCRF)

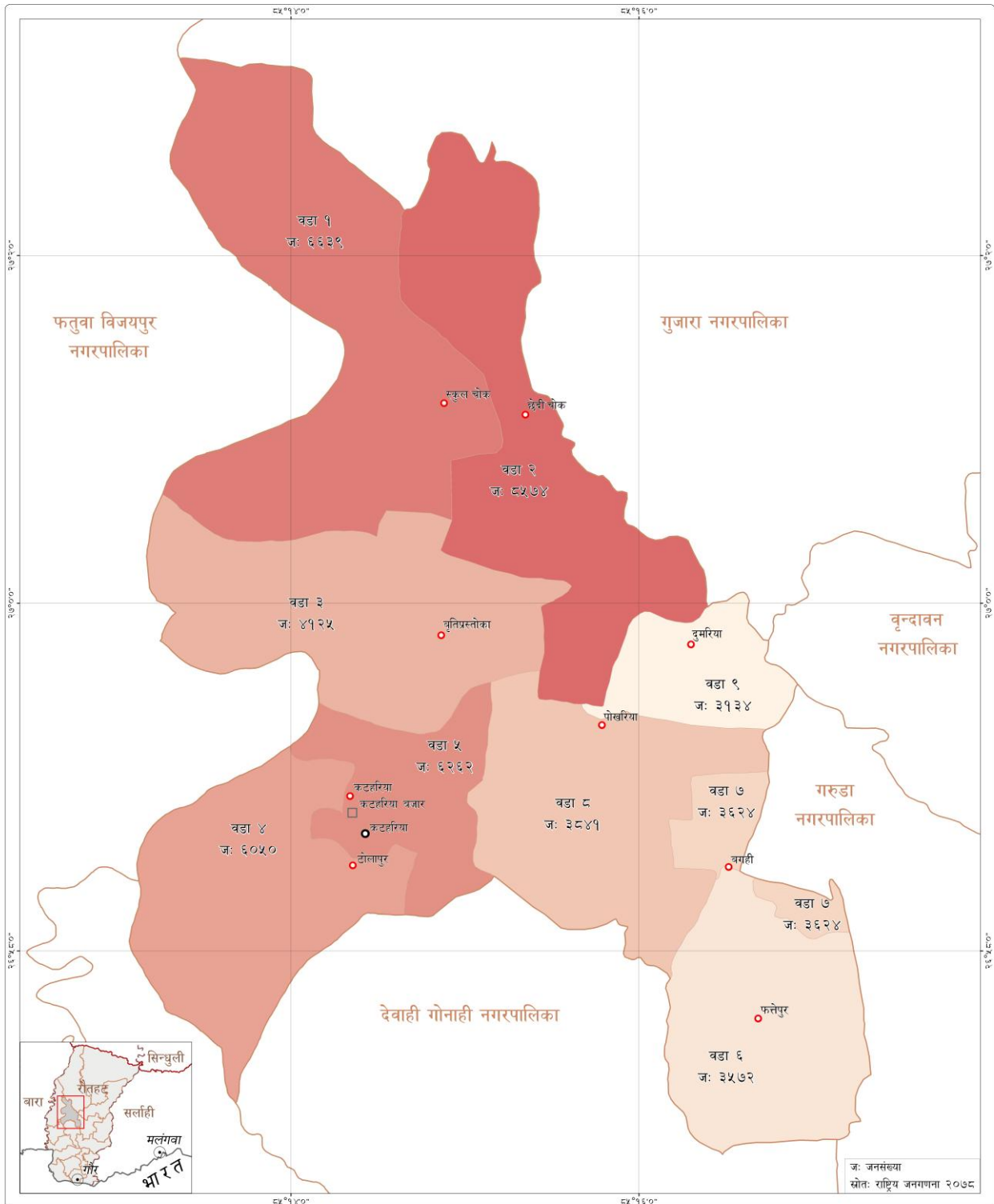
(आ.व.२०८२/८३ - आ.व.२०८५/८६)



नेपाल सरकार

कटहरिया नगरपालिका
नगर कार्यपालिकाको कार्यालय
रौतहट
मधेश प्रदेश, नेपाल
२०८२

दस्तावेज :	स्थानीय विपद् तथा जलवायु उत्थानशील कार्यढाँचा
दस्तावेजको अंग्रेजी नाम :	Local Disaster and Climate Resilience Framework (LDCRF)
तयार गरेको मिति :	फाल्गुन २०८२
प्रकाशक :	स्थानीय विपद् व्यवस्थापन समिति, कटहरिया नगरपालिका
प्रकाशन मिति :	फाल्गुन २०८२
साझेदारी तथा समन्वय :	कटहरिया नगरपालिका, रौतहट जिल्ला, मधेश प्रदेश, नेपाल
प्राविधिक सहयोग :	वातावरण तथा जलवायु अनुकूल विकासमा नेपाली युवा परियोजना
आर्थिक सहयोग :	यूरोपेली संघ
सहवित्तीय सहयोग :	मर्सी कोर नेपाल र आसमान नेपाल
प्राविधिक सहजीकरण :	सृष्टि श्रेष्ठ (Climate Fellow, युथ इनोभेसन ल्याब, रेस्टलेस डेभलपमेन्ट, क्रिएसन र प्रकोप व्यवस्थापन अध्ययन केन्द्र)
सर्वाधिकार :	कटहरिया नगरपालिका, रौतहट जिल्ला, मधेश प्रदेश, नेपाल
सहयोगी निर्देशिका :	स्थानीय विपद् तथा जलवायु उत्थानशील कार्यढाँचा तर्जुमा दिग्दर्शन २०८१ र नेपाल सरकार, गृह मन्त्रालय, राष्ट्रिय विपद् जोखिम न्यूनीकरण तथा व्यवस्थापन प्राधिकरण



६०० ३०० ० ३०० ६००
 मालबाण - १:२६,०००
 प्रक्षेपण प्रणाली: GCS WGS १९८४
 Datum: WGS १९८४, Units: Degree
 २०८२/०२/२५



प्रशासनिक नक्सा
 कटहरिया नगरपालिका, रौतहट, मधेश प्रदेश, नेपाल

- | | |
|------------------------|-----------------------|
| ★ राजधानी | — प्रदेशिक सिमाना |
| ● जिल्ला सदरमुकाम | - - - - जिल्ला सिमाना |
| ● नगरपालिकाको कार्यालय | — पालिका सिमाना |
| ○ वडा कार्यालय | — वडा सिमाना |
| □ बजार क्षेत्र | — राजमार्ग |
| — अन्तराष्ट्रिय सिमाना | |

यो नक्सा युरोपेली संघको आर्थिक सहयोग, मर्सी कोर नेपाल र आसमान नेपालको सह-वित्तिय सहयोगमा युप ड्रजोभेसन क्याम्पेन 'कन्सोर्टियम' रेटलेस डेभलपमेन्ट नेपाल, किएशन र सीईएमएसको सहयोगमा संचालन गरिनेदेको "बातावरण तथा जलवायु अनुकूल विकासमा नेपाली युवा" परियोजनाको "क्लाइमेट फेलोशिप" अन्तर्गत तयार गरिएको हो।

डाटा स्रोत: सामुहिक छलफल, OSM, WFP तथा नापी विभाग।

पालिकाको प्रत्येक बडामा क्लाइमेट फेलो ड्राग संचालन सामुहिक छलफलमा समुदायको प्रशासनिक नक्सा तयार गरि पालिकाले प्रमाणीकरण गरेको हो।

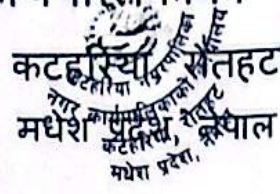
यस नक्सामा प्रयोग गरिएका सामग्रीहरूले युरोपेली संघको विचार प्रतिबिम्बित गर्दैन।

ज: जनसंख्या
 स्रोत: राष्ट्रिय जनगणना २०७८



कटहरिया नगरपालिका

नगर कार्यपालिकाको कार्यालय



पत्र संख्या: २०८२/०८३
चलानी नं.

मिति: २०८२/११/११

मन्तव्य

नगरपालिकाको सबै वडामा वडा स्तरीय संकटासन्नता तथा क्षमता बिस्लेषण पछि नगरपालिकास्तरिय विपद् तथा जलवायु उत्थानशील कार्य ढांचा निर्माण भएको छ । नेपाल सरकार, गृह मन्त्रालय राष्ट्रिय विपद् जोखिम न्यूनीकरण तथा व्यवस्थापन प्राधिकरण बाट जारी "स्थानीय विपद् तथा जलवायु उत्थानशील कार्यढांचा निर्माण निर्देशिका २०८१ बमोजिम तयार गरिएको यस कार्यढांचा कार्यान्वयन, नगरपालिकाले पहिचान गरेको जोखिम न्यूनीकरणका लागि संघ, प्रदेश, जिल्लास्थित बिषयगत कार्यालयहरु, दातृ निकायहरु, अन्य अन्तराष्ट्रिय तथा राष्ट्रिय गैर-सरकारी संस्थाहरुबाट सहयोग प्राप्त हुने अपेक्षा गरेकोछु ।

यसका साथै यस नगरपालिकामा सबै साझेदार निकायलाई विकासका परियोजनाहरु संचालन गर्दा बिषयगत क्षेत्रहरुमा बिपद् जोखिम न्यूनीकरण तथा जलवायु अनुकुलनका विषयहरुलाई मुलप्रवाहीकरण गरिदिनुहुन आग्रह गर्दछु।

अन्तमा, यो कार्यढांचा निर्माणमा आर्थिक तथा प्रविधिक सहयोग गर्नुहुने आसमान नेपाल र मर्सी कोर नेपालको साझेदारीमा संचालित जलवायु उत्थानशील समुदाय-CRC कार्यक्रमप्रति हार्दिक आभार प्रकट गर्दछु । यस कार्यढांचा निर्माण कार्यमा सहयोग गर्नु हुने नगरपालिका कर्ममाचारीहरु, नगरपालिका सबै वडाका वडा अध्यक्षहरु, स्थानीय बिपद् व्यवस्थापन समितिका सदस्यहरु तथा प्रविधिक सहयोगी लगायत सबैमा धन्यवाद ज्ञापन गर्दछु ।

धन्यवाद ।


अजय प्रकाश
नगर प्रमुख
अजय प्रकाश
नगर प्रमुख

कटहरिया-५ रौतहट, नेपाल, फोन नं.: ९८५५०४३४०३

ईमेल : katahariyamun@gmail.com, वेबसाइट: katahariyamun.gov.np

विषय-सूची

१. परिच्छेद १ - परिचय.....	१
१.१ पृष्ठभूमि.....	१
१.२ विद्यमान नीतिगत तथा कानूनी व्यवस्था, योजना र मापदण्डहरू.....	१
१.३ कार्यढाँचाको उद्देश्य.....	२
२. परिच्छेद २ - विपद् जोखिमको बुझाई.....	३
२.१ कटहरिया नगरपालिकाको सामान्य विवरण.....	३
२.१.१ भौतिक अवस्था.....	३
२.१.२ सामाजिक अवस्था.....	६
२.२ प्रकोप, सम्मुखता, संकटासन्नता, क्षमता र जोखिम विश्लेषण.....	११
२.२.१ प्रकोप विश्लेषण र लक्षित प्रकोप निर्धारण.....	११
२.२.२ सम्मुखता एवं संकटासन्नता विश्लेषण.....	१८
२.२.३ स्रोत तथा क्षमता विश्लेषण.....	२०
२.२.४ जोखिम विश्लेषण.....	२७
३. परिच्छेद ३ - विपद् तथा जलवायु उत्थानशील योजना.....	२९
३.१ सोच, लक्ष्य र रणनीति.....	२९
३.२ विपद् जोखिम न्यूनीकरण तथा जलवायु उत्थानशीलताका उपायहरू.....	२९
३.२.१ प्राथमिकता प्राप्त क्षेत्र १ - विपद् तथा जलवायु परिवर्तन सम्बन्धी जोखिमको बुझाई.....	२९
३.२.२ प्राथमिकता प्राप्त क्षेत्र २ - विपद् तथा जलवायुजन्य जोखिम व्यवस्थापनका लागि शासकीय पद्धतिको सुदृढीकरण.....	३०
३.२.३ प्राथमिकता प्राप्त क्षेत्र ३ - उत्थानशीलता वृद्धिका लागि विपद् तथा जलवायुजन्य जोखिम न्यूनीकरणमा निजी तथा सार्वजनिक लगानी.....	३०
३.२.४ प्राथमिकता प्राप्त क्षेत्र ४ - पूर्वकार्य तथा प्रभावकारी प्रतिकार्यका लागि विपद् पूर्वतयारीको सुदृढीकरण.....	३१
३.२.५ प्राथमिकता प्राप्त क्षेत्र ५ - पुनर्लाभ, पुनर्स्थापना र पुनर्निर्माणमा अझ राम्रो र बलियो निर्माण.....	३२
३.२.६ प्राथमिकता प्राप्त क्षेत्र ६ - तालिम र क्षमता अभिवृद्धि.....	३३
३.२.७ प्राथमिकता प्राप्त क्षेत्र ७ - विपद् जोखिम हस्तान्तरण र वित्तीय व्यवस्थापन.....	३३
४. परिच्छेद ४ - बजेट विनियोजन र विकास योजनामा मूलप्रवाहीकरण.....	३४
४.१ स्थानीय विपद् जोखिम न्यूनीकरण तथा व्यवस्थापनको लागि लगानीको न्यूनतम लक्ष्य.....	३४
४.१.१ सरोकारवाला निकायसँग समन्वय.....	३४
४.१.२ स्थानीय विपद् जोखिम न्यूनीकरण तथा व्यवस्थापन लगानी बजेट.....	३४
४.२ आवधिक र वार्षिक विकास योजनामा मूलप्रवाहीकरण.....	३४
४.२.१ विपद् व्यवस्थापन कोष.....	३४

४.२.२ आवधिक/वार्षिक बजेटमा मूलप्रवाहीकरण	३४
५. परिच्छेद ५ - कार्यान्वयन, अनुगमन तथा मूल्याङ्कन.....	३४
५.१ योजनाको कार्यान्वयन.....	३४
५.२ अनुगमन तथा मूल्याङ्कन.....	३४
५.३ समीक्षा र परिमार्जन.....	३४
६. अनुसूचीहरू.....	३५

स्थानीय विपद् तथा जलवायु उत्थानशील कार्यढाँचा

परिच्छेद १ - परिचय

१.१ पृष्ठभूमि

कटहरिया नगरपालिका जलवायुजन्य प्रकोप लगायत विभिन्न प्राकृतिक तथा गैरप्राकृतिक प्रकोपहरू (जस्तै: बाढी, आगलागी, सर्पदंश, भू-कम्प, हुरी बतास, आदि) को कारण जोखिममा रहेको छ। विगत ३० वर्षको विपदजन्य घटनाहरूलाई हेर्दा यी प्रकोपहरूले मानवीय, भौतिक, आर्थिक सहित अन्य महत्वपूर्ण सम्पत्तिहरूमा हानिनोक्सानी गरेको छ। मुख्यतया, बाढीले यस नगरपालिकामा धेरै पटक र बढी क्षति गरेको छ। बाढी सहित सर्पदंश र शीत लहरको कारण मानिसको मृत्यु भएको छ। त्यसैगरी, वर्षेनी अत्यधिक गर्मी र तातो हावाको लहर (लू) ले दैनिक जीवनयापन लगायत जीविकोपार्जनमा समेत क्षति पुर्याईरहेको छ।

स्थानीय सरकार सञ्चालन ऐन, २०७४, दफा ११, उपदफा (२) खण्ड (न) विपद् व्यवस्थापन र यस नगरपालिकाको "कटहरिया नगरपालिका जोखिम न्यूनीकरण तथा विपद् व्यवस्थापन गर्न बनेको विधेयक, २०७७" मा गरेको व्यवस्था बमोजिम यो कार्यढाँचा तयार गरिएको छ। यो कार्यढाँचा तयार गर्दा "स्थानीय विपद् तथा जलवायु उत्थानशील कार्यढाँचा दिग्दर्शन, २०८१ लाई आत्मसात गरिएको छ।

१.२ विद्यमान नीतिगत तथा कानूनी व्यवस्था, योजना र मापदण्डहरू

राष्ट्रिय अर्थात संघीय तह, प्रदेश र स्थानीय तहमा विपद् जोखिम न्यूनीकरण तथा व्यवस्थापन र जलवायु परिवर्तन अनुकूलनका लागि विभिन्न कानूनी तथा नीतिगत व्यवस्थाहरू रहेका छन्। ती दस्तावेजहरूलाई तल प्रस्तुत गरिएको छ।

संघीय तह

- (क) शीतलहर राहत मापदण्ड, २०६९
- (ख) खोज तथा उद्धार राष्ट्रिय रणनीतिक कार्ययोजना, २०७१
- (ग) विपद् लेखाजोखा मागदर्शन -२०७२ को प्रारम्भिक द्रुत लेखाजोखा [Initial Rapid Assessment (IRA)] खण्ड
- (घ) विपद् जोखिम न्यूनीकरण तथा व्यवस्थापन ऐन, २०७४ (संशोधन सहित)
- (ङ) विपद् जोखिम न्यूनीकरण राष्ट्रिय नीति, २०७५
- (च) विपद् जोखिम न्यूनीकरण राष्ट्रिय रणनीतिक कार्ययोजना (२०१८-२०३०), २०७५
- (छ) राष्ट्रिय जलवायु परिवर्तन नीति, २०७६
- (ज) संघ, प्रदेश तथा स्थानीय तह (समन्वय तथा अन्तर्सम्बन्ध) ऐन, २०७७
- (झ) विपद् पीडित उद्धार र राहत सम्बन्धी (सातौँ संशोधन) मापदण्ड, २०७७
- (ञ) सम्भावित शीतलहर तथा हिमपात विपद् जोखिम न्यूनीकरण तथा प्रतिकार्य मार्गदर्शन, २०७७
- (ट) विपद् जोखिमका लागि वित्तीय व्यवस्थापन राष्ट्रिय रणनीति, २०७८ को बजारमा आधारित वित्तीय साधन सहितको कार्यान्वयन कार्ययोजना
- (ठ) स्वयंसेवक व्युरो गठन तथा परिचालन कार्यविधि, २०७८
- (ड) विपद् जोखिमका लागि वित्तीय व्यवस्थापन राष्ट्रिय रणनीति, २०७८
- (ढ) बर्ड फ्लु राहत मापदण्ड, २०७९
- (ण) विपद् व्यवस्थापन कोष सञ्चालन कार्यविधि, २०७९
- (त) स्थानीय विपद् तथा जलवायु उत्थानशील कार्यढाँचा तर्जुमा दिग्दर्शन, २०८१
- (थ) विपद् जोखिम न्यूनीकरण तथा व्यवस्थापनमा लैंगिक समानता, अपाङ्गता तथा सामाजिक समावेशीकरण रणनीतिक कार्ययोजना, २०८१
- (द) तातो हावाको लहर "लू" (Heat Wave) बाट बच्ने उपाय सम्बन्धी जोखिम न्यूनीकरण तथा प्रतिकार्य कार्ययोजना, २०८१
- (ध) विपद् संवेदनशील समाजिक सुरक्षा तथा राहत वितरण मापदण्ड, २०८१
- (न) विपदबाट प्रभावित घरपरिवारलाई अस्थायी आवास निर्माण अनुदान मापदण्ड, २०८१
- (न) आपत्कालीन गोदामघर सञ्चालन कार्यविधि, २०८१
- (प) विपद् प्रभावित निजी आवास प्रबलीकरण, पुनर्निर्माण तथा पुनर्स्थापना अनुदान कार्यविधि, २०८१ (प्रथम संशोधन)
- (फ) विपद् जोखिम न्यूनीकरण तथा व्यवस्थापनमा साझेदार संस्था परिचालन कार्यविधि, २०८१
- (ब) अत्यधिक गर्मी वा तातो हावाको लहरका लागि पूर्वतयारी, पूर्वकार्य तथा शीघ्र प्रतिकार्य योजना, २०८२

(भ) मनसुन पूर्वतयारी तथा प्रतिकार्य राष्ट्रिय कार्ययोजना, २०८२

मधेश प्रदेश

(क) प्रदेश नं. २ विपद् व्यवस्थापन ऐन, २०७५

(ख) प्रदेश आकस्मिक कोष सञ्चालन ऐन, २०७५

(ग) पीडित व्यक्तिलाई आर्थिक सहायता उपलब्ध गराउने निर्देशिका, २०७७

(घ) मधेश प्रदेश - मनसुन पूर्वतयारी तथा प्रतिकार्य योजना, २०७८

कटहरिया नगरपालिका

(क) स्थानीय सरकार सञ्चालन ऐन, २०७४

(ख) कटहरिया नगरपालिका जोखिम न्यूनीकरण तथा विपद् व्यवस्थापन गर्न बनेको विधेयक, २०७७

(ग)

१.३ कार्यढाँचाको उद्देश्य

(क) प्रकोप, सम्मुखता, सङ्कटासन्नता, क्षमता र जोखिम सम्बन्धी बुझाई अभिवृद्धि गर्ने।

(ख) विपद् तथा जलवायु उत्थानशील योजनाहरू आवधिक र वार्षिक कार्यक्रम तथा बजेटमा मूलप्रवाहीकरण गर्ने।

परिच्छेद २ - विपद् जोखिमको बुझाई

२.१ कटहरिया नगरपालिकाको सामान्य विवरण

२.१.१ भौतिक अवस्था

(क) भौगोलिक (Geographical) र भू-आकृति (Topographical) को अवस्था

कटहरिया नगरपालिका नेपालको मधेश प्रदेश अन्तर्गत रौतहट जिल्लामा पर्दछ। यस नगरपालिकाको पूर्वमा गुजरा, वृन्दावन र गरुडा नगरपालिका, पश्चिममा फतुवा विजयपुर नगरपालिका, उत्तरमा गुजरा नगरपालिका तथा दक्षिणमा देवाही गोनाही नगरपालिका र मौलापुर नगरपालिका पर्दछन्। यो नगरपालिकामा ९ वटा वडाहरू रहेका छन् र ४०.६९ वर्ग कि.मि. क्षेत्रफलमा फैलिएको छ। नगरपालिकाको सम्पूर्ण भू-भाग समथर तराई क्षेत्रमा फैलिएको छ। भौगोलिक दृष्टिकोणबाट हेर्दा यस नगरपालिका समुद्र सतह देखि करिब ८५ मिटर न्यूनतम उचाइ देखि उच्चतममा करिब १०५ मिटर सम्म फैलिएको छ। लाल बकैया नदी यस नगरपालिकाको पश्चिमी भू-भाग भएर बग्छ। यससँग सम्बन्धित नक्सा चित्र नं. १ मा राखिएको छ।

(ख) भौगर्भिक (Geological) अवस्था

यस नगरपालिकाको भौगर्भिक संरचना मुख्यतः चतुर्थ-हाल (Quaternary-Recent) कालीन जमिनमा आधारित छ। यस क्षेत्रको जमिन मुख्यतः अलुभियल (Alluvial) निक्षेपहरू - बालुवा, माटो तथा सिल्ट मिलेर बनेको छ। यससँग सम्बन्धित नक्सा चित्र नं. २ मा राखिएको छ।

(ग) भू-उपयोग (Land Use) परिवर्तनको अवस्था

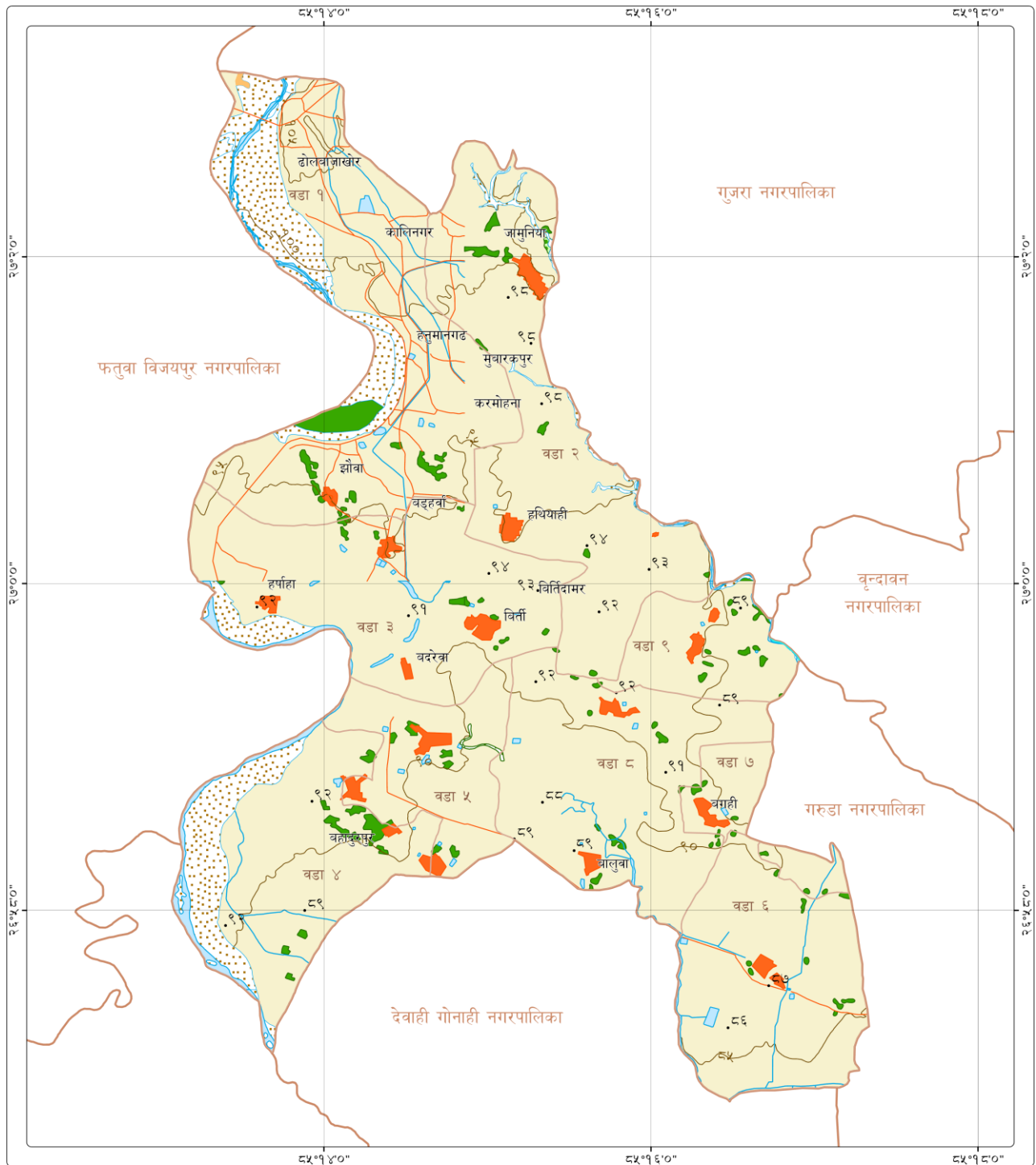
मानवीय क्रियाकलापहरू लगायत जलवायु परिवर्तनको कारण स्थानीय तहमा भू-उपयोगको अवस्थामा परिवर्तन आएको छ। तथाकथान हेर्दा जल श्रोत, वन, आवासीय, कृषि, घाँसे मैदान र अन्य जङ्गली क्षेत्रले ओगटेको क्षेत्रफल बढेको छ भने नदी किनारले चर्चेको क्षेत्र वा जमिन घटेको छ। यससँग सम्बन्धित नक्सा अनुसूची १ र २ मा राखिएको छ।

कटहरिया नगरपालिका भू-उपयोग परिवर्तन					
भू-उपयोगको प्रकार	साल २०११		साल २०२२		परिवर्तन (%)
	क्षेत्रफल (वर्ग कि.मि.)	%	क्षेत्रफल (वर्ग कि.मि.)	%	
जल श्रोत	०.०४८	०.१२	०.०५८	०.१४	०.०२
वन	०	०	०.००५	०.०१	०.०१
नदी किनार	३.४३२	८.४३	०.६४६	१.५९	-६.८५
आवासीय	०.३०१	०.७४	१.०२५	२.५२	१.७८
कृषि	३६.९०३	९०.७१	३८.३०७	९४.९६	३.४५
घाँसे मैदान	०	०	०.६३४	१.५६	१.५६
अन्य जंगल भूमि	०	०	०.००९	०.०२	०.०२

स्रोत: ICIMOD

(घ) मौसम (वर्षा र तापक्रम) तथा जलवायु परिवर्तनको अवस्था

कटहरिया नगरपालिकाको वार्षिक औसत अधिकतम तापक्रम ४०.८ डिग्री सेल्सियस र न्यूनतम तापक्रम ७-८ डिग्री सेल्सियस रहेको छ। त्यसैगरी, यस नगरपालिकाको वार्षिक औसत वर्षा २००-२५० मि.मि. रहेको छ। विध्वंसापी रूपमा भैरहेको जलवायु परिवर्तनको असर यस नगरपालिकामा पनि देखिएको छ। यससँग सम्बन्धित नक्सा अनुसूची ३ र ४ मा राखिएको छ।



भू-आकृति नक्सा

कटहरिया नगरपालिका, रौतहट, मधेश प्रदेश, नेपाल

माननाप - १:४५,०००

 प्रक्षेपण प्रणाली: GCS WGS १९८४

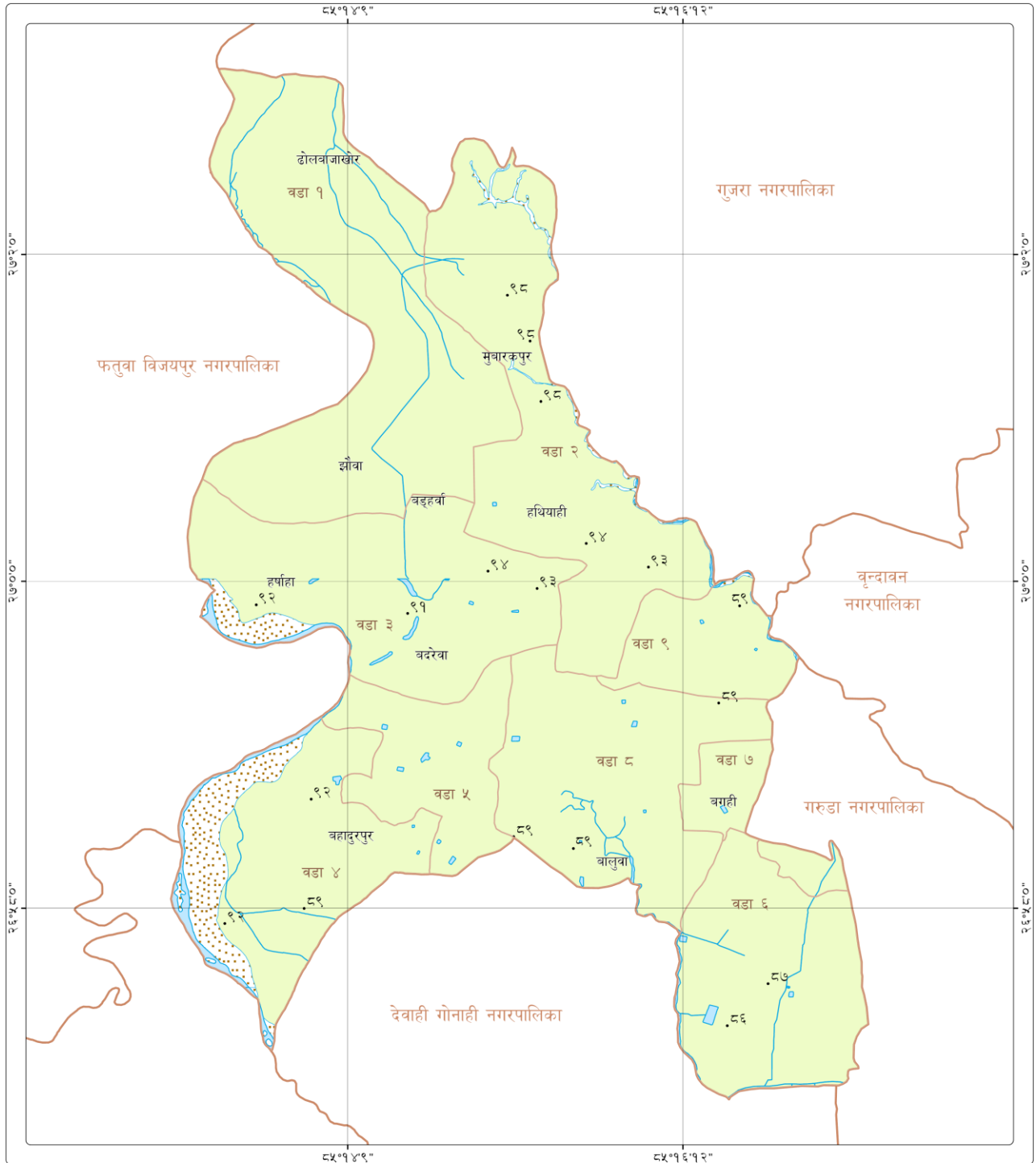
 Datum: WGS १९८४, Units: Degree

- | | | | |
|-------------------------|---------------|----------------|---------------|
| — अन्तराष्ट्रिय सिमाना | • उचाइ विन्दु | नदी किनार | कृषि |
| — प्रादेशिक सिमाना | — सडक | नदी, ताल | जङ्गल |
| - - - - - जिल्ला सिमाना | — समोच्च | वलदल क्षेत्र | अन्य वनस्पति |
| — पालिका सिमाना | — खोलानाला | आवासीय क्षेत्र | बाँसो क्षेत्र |
| — वडा सिमाना | | | |

यो नक्सा युरोपेली संघको आर्थिक सहयोग, मर्सी कोर नेपाल र आसमान नेपालको सह-बीतिय सहयोगमा युव इन्जनेमेसन ल्याबले कन्सोर्टियम रेस्टलेस डेवलपमेन्ट नेपाल, क्रिपशन र सीडीएमएसको सहयोगमा संचालन गरिरहेको "बातावरण तथा जलवायु अनुकुल विकासमा नेपाली युवा" परियोजनाको "क्लाइमेट फेलोशिप" अन्तर्गत तयार गरिएको हो।

डाटा स्रोत: WFP तथा नापी विभाग।

चित्र नं. १. कटहरिया नगरपालिकाको भू-आकृति नक्सा



भौगर्भिक नक्सा

कटहरिया नगरपालिका, रौतहट, मधेश प्रदेश, नेपाल

माननाप - १:४५,०००
 प्रक्षेपण प्रणाली: GCS WGS १९८४
 Datum: WGS १९८४, Units: Degree

- | | | |
|------------------------|---------------|--|
| — अन्तराष्ट्रिय सिमाना | • उचाइ बिन्दु | ■ चतुर्थिक सतही निक्षेप (Quaternary- Recent) |
| — प्रादेशिक सिमाना | — खोलानाला | |
| - - - जिल्ला सिमाना | ••• नदी किनार | |
| — पालिका सिमाना | ■ नदी, ताल | |
| — वडा सिमाना | | |

यो नक्सा युरोपेली संघको आर्थिक सहयोग, मर्सी कोर नेपाल र आसमान नेपालको सह-वित्तीय सहयोगमा युथ इन्भेस्टमेन्ट ल्याबले कन्सोर्टियम रेस्टलेस डेभलपमेन्ट नेपाल, क्रिएशन र सीडीएमएसको सहयोगमा संचालन गरिरहेको "वातावरण तथा जलवायु अनुकूल विकासमा नेपाली युवा" परियोजनाको "क्लाइमेट फेलोशिप" अन्तर्गत तयार गरिएको हो।

डाटा स्रोत: WFP, ICIMOD तथा नापी विभाग।

चित्र नं. २. कटहरिया नगरपालिकाको भौगर्भिक नक्सा

२.१.२ सामाजिक अवस्था

(क) जनसंख्या तथा घरपरिवारको विवरण

तालिका १. वडा अनुसार घरधुरी र जनसंख्या

वडा नं.	घरधुरी संख्या	जनसंख्या			औसत परिवार संख्या	अपाङ्गता भएका व्यक्तिको संख्या		
		जम्मा	पुरुष	महिला		जम्मा	पुरुष	महिला
१	१,०९३	६,६३९	३,४०७	३,२३२	६.०७	८६	५१	३५
२	१,३८९	८,५७४	४,३३२	४,२४२	६.१७	१५४	८२	७२
३	६५०	४,१२५	२,१३१	१,९९४	६.३५	३१	१८	१३
४	१,०४५	६,०५०	३,११९	२,९३१	५.७९	५७	३४	२३
५	१,०९२	६,२६२	३,२६९	२,९९३	५.७३	९१	४९	४२
६	५८८	३,५७२	१,८२६	१,७४६	६.०७	३२	१७	१५
७	६३७	३,६२४	१,८०६	१,८१८	५.६९	५०	३३	१७
८	५९६	३,८४१	१,९५५	१,८८६	६.४४	२२	१४	८
९	५५२	३,१३४	१,६४४	१,४९०	५.६८	२२	१७	५
जम्मा	७,६४२	४५,८२१	२३,४८९	२२,३३२	६.००	५४५	३१५	२३०

तालिका २. जातजाति अनुसारको जनसंख्या

जातजाति	जम्मा (%)	पुरुष (%)	महिला (%)
यादव	२२.३	२२.८	२१.८
मुसलमान	८.९	१२.५	१४.१
तत्वा/तत्मा	८.६	८.४	८.७
कोइरी/कुसवाहा	७.१	७.३	६.९
चमार/हरिजन/राम	५.७	५.७	५.६
तेली	५.४	५.३	५.५
सोनार	४.५	४.७	४.३
कानु	३.४	३.५	३.४
कलवार	३.४	३.५	३.४
दुसाध/पासवान/पासी	३.०	२.९	३
थारू	२.१८		
बानिया	१.७५		

तालिका ३. उमेर समूह अनुसारको जनसंख्या

वडा नं.	जनसंख्या	४ वर्षभन्दा मुनी		५-१४ उमेर समूह		१५-१९ उमेर समूह		२०-५९ उमेर समूह		६० वर्षभन्दा माथि	
		महिला	पुरुष	महिला	पुरुष	महिला	पुरुष	महिला	पुरुष	महिला	पुरुष
१	६,६३९	३७७	४४१	७९९	८४०	३३७	३८२	१,४७७	१,४९४	२४२	२५०
२	८,५७४	५५७	५२८	१,१०५	१,१०१	४५५	४७२	१,८२९	१,९०८	२९६	३२३
३	४,१२५	२०२	२५९	५४५	५५५	२३८	२६७	८३२	८७६	१७७	१७४
४	६,०५०	३७३	३८९	७१४	७५४	३०५	३५१	१,३१८	१,४०५	२२०	२२०
५	६,२६२	३२१	३८३	६७०	७१३	३१४	३९९	१,४१६	१,५३३	२७२	२४१
६	३,५७२	२५३	२४१	३८०	४५४	१५९	१८०	८२१	८२५	१३३	१२६
७	३,६२४	२३८	२६८	४१९	२२२	१८४	१८४	८३४	७७२	१४३	१६०
८	३,८४१	२१६	२२६	४९२	५३१	१७७	१९८	८३०	८५६	१७१	१४४
९	३,१३४	१५४	१७८	४००	३९८	१५८	२१२	६६८	७४१	११०	११५
जम्मा	४५,८२१	२,६९१	२,९१३	५,५२४	५,५६८	२,३२७	२,६४५	१०,०२५	१०,४१०	१,७६४	१,७५३

तालिका ४. अपाङ्गताको प्रकृति अनुसार जनसंख्या

वर्ग	जम्मा (संख्या)	जम्मा (%)	पुरुष (%)	महिला (%)
शारीरिक	२०३	३७.२	४०.३	१९.६
न्यून दृष्टियुक्त	८५	१५.६	१२.७	१०
दृष्टिविहीन	४९	९	८.३	५.७
बहिरोपन	२८	५.१	४.८	२.६
मनोसामाजिक अपाङ्गता	१७	३.१	३.५	६.१
न्यून श्रवणशक्ति	२५	४.६	३.५	१.७
बहिरोपन एवं दृष्टिविहीन	५	०.९	०.३	७
स्वर र बोलाइ सम्बन्धी अपाङ्गता	५५	१०.१	१२.४	०.४
बौद्धिक अपाङ्गता	५	०.९	१.३	०.९
हेमोफिलिया	६	१.१	१.३	३
अटिजम	८	१.५	०.३	१०
बहुअपाङ्गता	५९	१०.८	११.४	१९.६
अपाङ्गता भएको जनसंख्या	५४५	१.२	१.३	१.०

(ख) वडा तहमा जनघनत्व

वडा नं.	जनघनत्व (प्रति वर्ग कि.मि.)	जनघनत्व (प्रति हेक्टर)
१	७९८	८
२	१,३१४	१३
३	६९४	७
४	१,२०१	१२
५	२,४४६	२४
६	८२२	८
७	३,४१६	३४
८	७५९	८
९	१,७२०	१७

(ग) वडा तहमा रहेका निजी भवनहरूको संख्या र प्रकार

छानोको आधारमा घरको वर्गीकरण

वडा नं.	जम्मा घर संख्या	छानोको प्रकार							
		जस्तापाता	ढलान	खर/पराल	टायल	ढुङ्गा	काठको	माटो	अन्य
१	१,०९३	५८	१६३	२३	८४४	५	०	०	०
२	१,३८९	२५	२९९	१०८	९४२	६	४	०	५
३	६५०	९	१६०	२६	४५१	२	२	०	०
४	१,०४५	१३२	२२५	५२	६१०	८	१८	०	०
५	१,०९२	५०	४२५	२३४	३६०	१२	९	०	२
६	५८८	१४	१४९	५५	२६२	०	७	०	१
७	६३७	२७	१५९	२३	४२२	६	०	०	०
८	५९६	६	१२०	२६	४४२	०	१	०	१
९	५५२	१४	८८	९९	३५०	१	०	०	०
जम्मा	७,६४२	३३५	१,७८८	६४६	४,७८३	४०	४१	०	९

भित्ताको आधारमा घरको वर्गीकरण

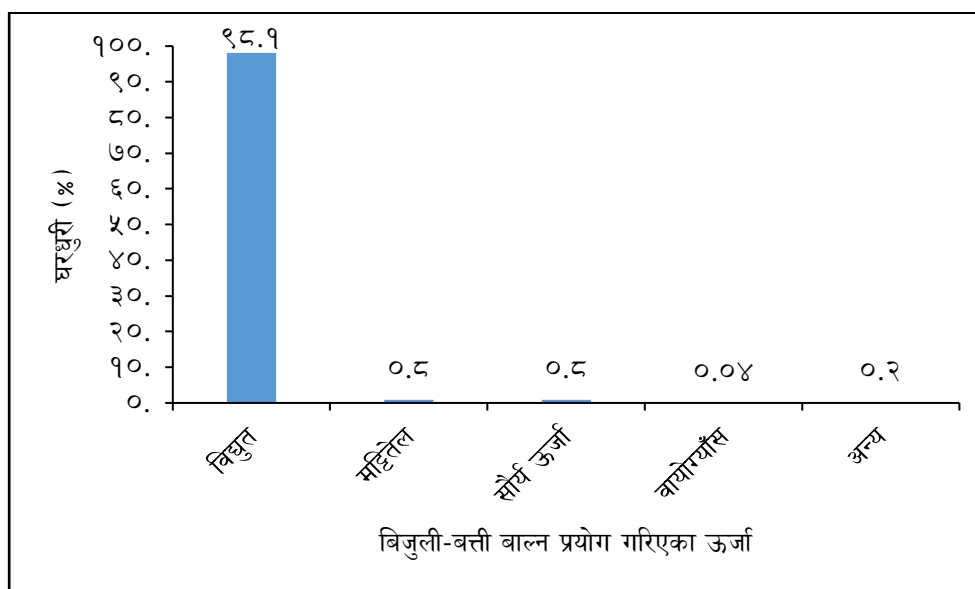
वडा नं.	जम्मा घर संख्या	भित्ताको प्रकार							
		माटोले जोडेको ईट्टा	सिमेन्टले जोडेको ईट्टा	काठ/ फल्याक	बाँस	कौचो माटो	जस्ताले बेरेको	तयारी सामग्रीको पत्ता	अन्य
१	१,०९३	२२९	२७३	०	५८८	०	१	१	१
२	१,३८९	२८	४८४	११६	७५४	१	१	०	५
३	६५०	३६	२१५	२२	३७५	१	१	०	०
४	१,०४५	५०	२९४	१८	६५८	१६	६	३	०
५	१,०९२	१९१	६१०	५	२८४	०	०	०	२
६	५८८	५७	२५०	४२	२३७	०	०	०	२
७	६३७	६८	३१३	२	२५४	०	०	०	०
८	५९६	३२	१७८	१	३८५	०	०	०	०
९	५५२	३६	१२१	०	३९३	०	०	०	२
जम्मा	७,६४२	७२७	२७३८	२०६	३९२८	१८	९	४	१२

(घ) सार्वजनिक भवन तथा संरचनाहरू

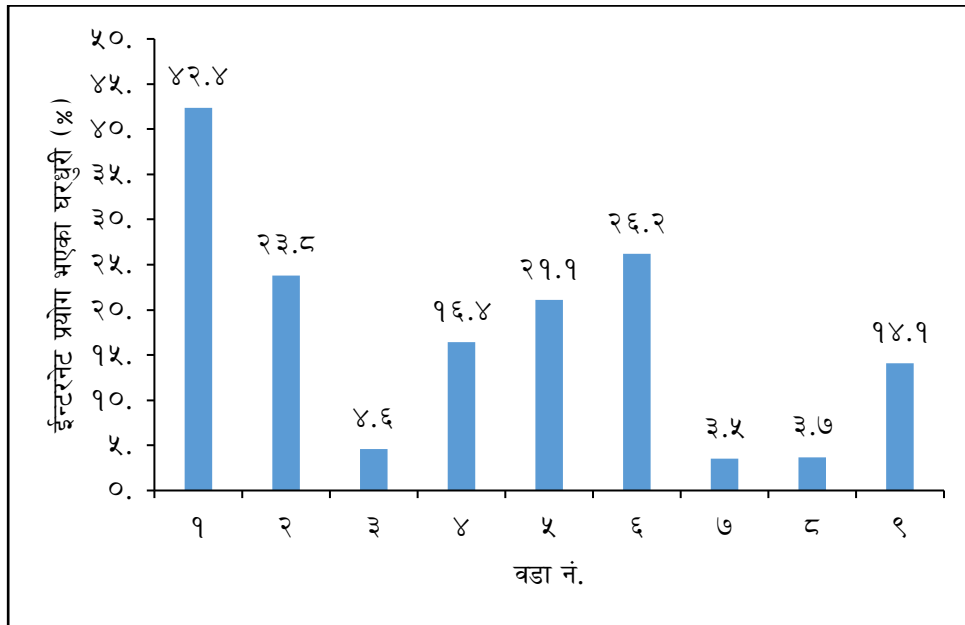
नगर कार्यपालिकाको भवन, वडा कार्यालयको भवनहरू, विद्यालय र स्वास्थ्य संस्था यस नगरपालिकामा रहेका सार्वजनिक संरचनाहरू हुन्।

(ङ) सार्वजनिक सेवा सुविधा (टेलिफोन, इन्टरनेट, विद्युत, खानेपानी, आदि)

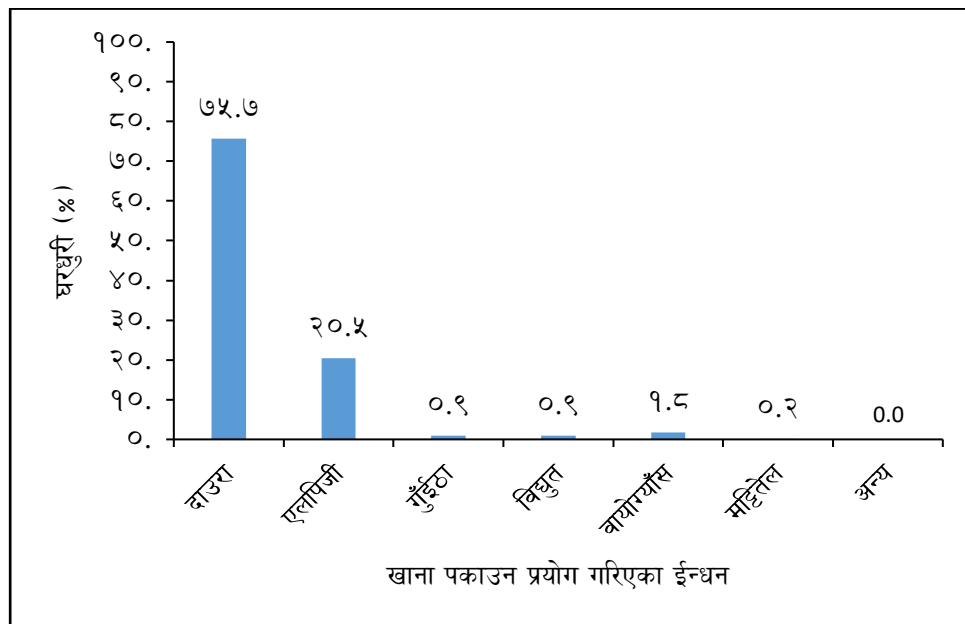
सार्वजनिक सेवामा पहुँचको आधारमा यस नगरपालिकाको पारिवारिक विवरण (% मा) तल प्रस्तुत गरिएको छ। तथ्याङ्कलाई हेर्दा ९८.१ प्रतिशत घरको विद्युत सेवामा पहुँच रहेको छ। त्यसैगरी, इन्टरनेट सेवामा सबै वडाको पहुँच रहेको भएतापनि सबै भन्दा बढी पहुँच वडा नं. १ को र त्यसपछि वडा नं. ६ को रहेको छ। करिब ६४.० प्रतिशत घरले खानेपानीको लागि ट्युबेल प्रयोग गर्छन् भने अरूले अन्य स्रोतहरू उपयोग गर्छन्। यस नगरपालिकाको ७५.७ प्रतिशत घरपरिवारले खाना पकाउन दाउरा र ०.९ प्रतिशतले गाईको गोबर (गुँईठा) प्रयोग गर्छन्।



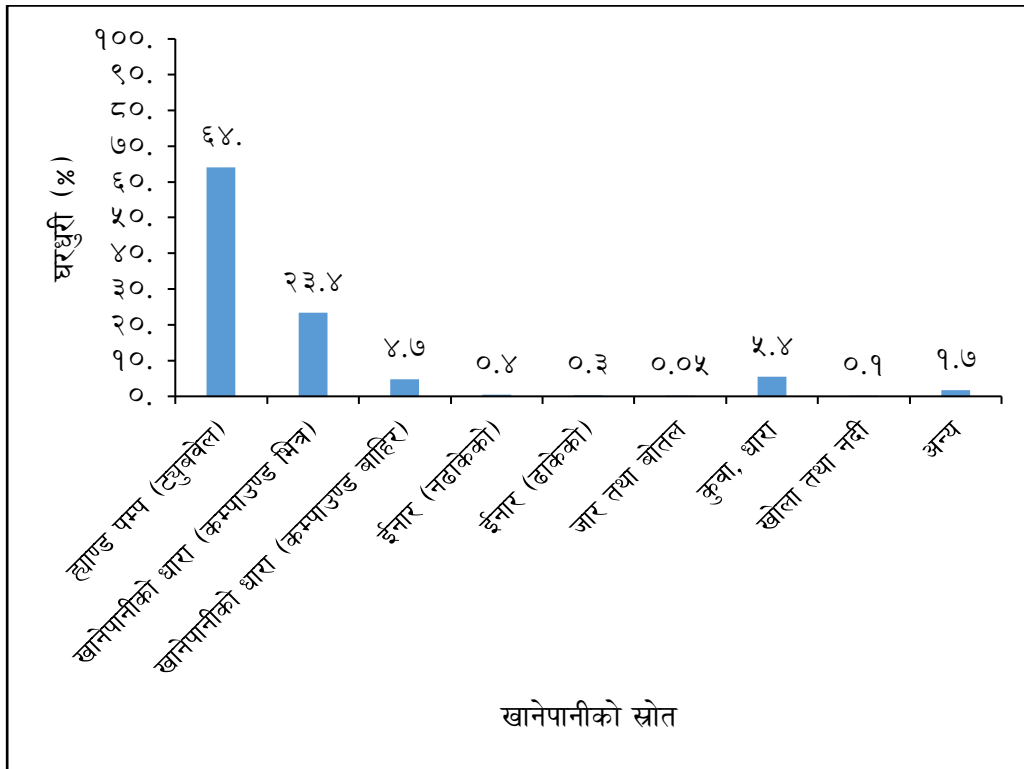
चित्र नं. ३. विजुली-बत्ती बाल्न ऊर्जामा पहुँच अनुसारको पारिवारिक विवरण (% मा)



चित्र नं. ४. इन्टरनेट सेवामा पहुँच अनुसारको पारिवारिक विवरण (% मा)



चित्र नं. ५. खाना पकाउन ईन्धनको प्रयोगको अवस्था अनुसारको पारिवारिक विवरण (% मा)



चित्र नं. ६. खानेपानीको स्रोत अनुसारको पारिवारिक विवरण (% मा)

२.२ प्रकोप, सम्मुखता, संकटासन्नता, क्षमता र जोखिम विश्लेषण

२.२.१ प्रकोप विश्लेषण र लक्षित प्रकोप निर्धारण

(क) ऐतिहासिक प्रकोप तथ्याङ्क सङ्कलन

विगत ३० वर्षको विपदजन्य घटनाहरूमा कुन कुन प्रकोपहरूको बारम्बारता (आवृत्ति), तीव्रता र त्यसले प्रभावित गरेको स्थानहरू तलको तालिकामा विश्लेषण गरिएको छ।

क्र.सं.	ऐतिहासिक घटना	वर्ष	भौगोलिक स्थान	क्षेत्रफल	अधिकतम तीव्रता	आवृत्ति वा मात्रा	अवधि	उत्पत्तिको स्रोत
१	भूकम्प	२०४५	सबै स्थान			१ पटक	१-२ घण्टा	
२	भूकम्प	२०७२	सबै स्थान		७.३ रेक्टर	५ पटक	१-२ घण्टा	
३	बाढी	२०४९	वडा नं. २ को छेदी चोक			वर्षको करिब ५ पटक	बढीमा ५ दिन सम्म	भारी वर्षा र लाल बकैया छेउमा बस्ती
४	बाढी	२०५०	वडा नं. १ को भसेढवा गाउँ, वडा नं. ३ को बडेडवा, दक्षिणटोल, वडा नं. ४ को हर्षाह, बहादुरपुरटोल, टोलापुर वडा नं. ५ को सबै गाउँ, वडा नं. ६ को पुर्वरी टोल, सहनी टोल, दलित बस्ती, वडा नं. ७ को बगही गाउँ, वडा नं. ८ को सबै स्थान, वडा नं. ९ को डुमरिया टोल			वर्षको करिब ५ पटक	हरेक वडामा बढीमा ५ दिन सम्म	लाल बकैया नदीको छेउमा बस्ती, भारी वर्षा, तिरहारी खोलाको छेउमा बस्ती
५	बाढी	२०६०	भसेढवा गाउँ, हर्षाह, बहादुरपुर टोल			वर्षको ३ पटक	बढीमा ५ दिन सम्म	लाल बकैया नदीको छेउमा बस्ती, भारी वर्षा
६	बाढी	२०६२	कटहरिया गाउँ			वर्षको ३ पटक	बढीमा ५ दिन सम्म	लाल बकैया नदीको छेउमा बस्ती, भारी वर्षा
७	बाढी	२०६५	बगही गाउँ			वर्षको ३ दिन	बढीमा ५ दिन सम्म	भारी वर्षा
८	बाढी	२०६६	भसेढवा गाउँ, झौवा, हर्षाह, बहादुरपुर टोल			वर्षको करिब ५ पटक	हरेक वडामा बढीमा ५ दिन सम्म	लाल बकैया नदीको छेउमा बस्ती, भारी वर्षा
९	बाढी	२०७०	वडा नं. २ को छेदी चोक, वडा नं. ६ को सहनी टोल			वर्षको करिब ३ पटक	बढीमा ४ दिन सम्म	लाल बकैया नदीको छेउमा बस्ती, भारी वर्षा
१०	बाढी	२०७५	वडा नं. ३ को बडेडवा, दक्षिणटोल			वर्षको करिब ३ पटक	बढीमा ४ दिन सम्म	भारी वर्षा
११	बाढी	२०७९	वडा नं. ८ को सबै स्थान			वर्षको करिब ३ पटक	बढीमा ४ दिन सम्म	भारी वर्षा

१२	बाढी	२०८०	कटहरिया गाउँ			वर्षको करिव ३ पटक	बढीमा ४ दिन सम्म	लाल बकैया नदीको छेउमा बस्ती, भारी वर्षा
१३	बाढी	२०८१	वडा नं. १ को भसेढवा गाउँ, वडा नं. २ को छेदी चोक, वडा नं. ३ को बडेडवा, दक्षिणटोल वडा नं. ४ को हर्षाह, बहादुरपुर टोल, वडा नं. ६ को पुर्वरी टोल, सहनी टोल, दलित बस्ती वडा नं. ७ को बगही गाउँ, वडा नं. ९ को डुमरिया टोल			वर्षको करिव ५ पटक	हरेक वडामा बढीमा ५ दिन सम्म	लाल बकैया नदीको छेउमा बस्ती, भारी वर्षा, तिरहारी खोलाको छेउमा बस्ती
१४	आगलागी	२०३०	वडा नं. ८ को बालुवा टोल			१ पटक	२-३ घण्टा	हुरी बतास, घुर जलाउँदा
१५	आगलागी	२०४९	वडा नं. ६ को सबै गाउँ			१ पटक	२-३ घण्टा	हुरी बतास, घुर जलाउँदा
१६	आगलागी	२०५२	वडा नं. १ को भसेढवा गाउँ			१ पटक	१ घण्टा	हुरी बतास, घुर जलाउँदा
१७	आगलागी	२०५५	वडा नं. ३ को बडेडवा			१ पटक	२-३ घण्टा	हुरी बतास, घुर जलाउँदा
१८	आगलागी	२०६४	वडा नं. ८ को बालुवा टोल			१ पटक	२-३ घण्टा	
१९	आगलागी	२०७०	वडा नं. ४ को मुस्लिम टोल, वडा नं. ५ को कटहरिया बजार			१ पटक	१ घण्टा	हुरी बतास, घुर जलाउँदा
२०	आगलागी	२०७५	वडा नं. ९ को डुमरिया टोल			१ पटक	१ घण्टा	हुरी बतास, घुर जलाउँदा
२१	आगलागी	२०७८	वडा नं. २ को जमुनिया, हथियाही			१ पटक	२-३ घण्टा	हुरी बतास, घुर जलाउँदा
२२	आगलागी	२०७९	वडा नं. ७ को महतो टोल, दलित बस्ती			१ पटक	२-३ घण्टा	हुरी बतास, घुर जलाउँदा
२३	आगलागी	२०८०	वडा नं. ३ को बिर्तीप्रस्टोका, दमाड, वडा नं. ४ को बलिरामपुर, वडा नं. ५ को बलामपुर गाउँ			१ पटक	२-३ घण्टा	हुरी बतास, घुर जलाउँदा
२४	आगलागी	२०८१	वडा नं. ९ को डुमरिया टोल, टिल्की टोल			१ पटक	१-२घण्टा	इलेक्ट्रिक सर्ट
२५	हुरी बतास	२०६४	वडा नं. ८ को सबै स्थान				१ हप्ता	
२६	हुरी बतास	२०६८	वडा नं. ८ को सबै स्थान				१ हप्ता	

२७	हुरी बतास	२०७०	वडा नं. ७ को माझी टोल				१ हसा	
२८	हुरी बतास	२०७८	वडा नं. ६ को सबै स्थान, वडा नं. ९ को डुमरिया टोल				१ हसा	
२९	हुरी बतास	२०७९	वडा नं. ३, ४, ५ को सबै स्थान				१ हसा	
३०	हुरी बतास	२०८०	वडा नं. १, २ को सबै स्थान				१ हसा	
३१	शीत लहर	२०७९	वडा नं. २, ७, ८ को सबै स्थान			हसा भरि	बढीमा ३ हसा	
३२	शीत लहर	२०८०	वडा नं. ४, ५, ६, ९ को सबै स्थान			हसा भरि	बढीमा ३ हसा	
३३	शीत लहर	२०८१	वडा नं. १, ३ को सबै स्थान			हसा भरि	बढीमा ३ हसा	
३४	भारी वर्षा	२०७७	वडा नं. ७ को सबै स्थान				३-४ दिन	
३५	भारी वर्षा	२०८१	वडा नं. १-६, ८, ९ को सबै स्थान			४ दिन	३-४ दिन	
३६	महामारी (झाडापखाला)	२०८०	वडा नं. ८ को बलुवा टोल			१ पटक	२ हसा	पोषणको कमि, फोहोर वातावरण
३७	मेघगर्जन/ चटयाड	२०७६	वडा नं. ७ को बगही टोल				५-१० मिनेट	
३८	सर्पदंश	२०७७	वडा नं. ६ को दलित बस्ती			महिनामा करिब १० पटक	गर्मीयाम	
३९	सर्पदंश	२०७८	वडा नं. १ को भसेढवा गाउँ, वडा नं. ३ को दक्षिणटोल			महिनामा करिब १० पटक	गर्मीयाम	
४०	सर्पदंश	२०७९	वडा नं. ८ को पिप्रपोखारिया, वडा नं. ४ को मुस्लिम टोल, वडा नं. ९ को भासेधवा गाउँ			महिनामा करिब १० पटक	गर्मीयाम	
४१	सर्पदंश	२०८०	वडा नं. ५ को बलामपुर गाउँ			महिनामा करिब १० पटक	गर्मीयाम	
४२	तातो हावाको लहर	२०८१	सबै गाउँमा			करिब १५ दिन	१ महिना	जलवायु परिवर्तन

(ख) ऐतिहासिक प्रकोपका घटनाहरू (विगत ३० वर्षमा भएको हानिनोक्सानी)

विगत ३० वर्षमा विभिन्न विपदजन्य घटनाहरूमा यस नगरपालिकामा भएको क्षतिलाई तलको तालिकामा प्रस्तुत गरिएको छ।

प्रकोप (विपदजन्य घटना)	घटना संख्या	स्थान (वडाहरू)	विषयगत क्षेत्र र उपक्षेत्र					प्रभावित परिवार
			भौतिक क्षति	सामाजिक क्षति	आर्थिक क्षति	मानवीय क्षति	प्राकृतिक क्षति	
वाढी	२५	वडा नं. १ को भसेढवा गाउँ, वडा नं. २ को छेदी चोक, वडा नं. ३ को बडेडवा, दक्षिणटोल वडा नं. ४ को हर्षाह, बहादुरपुर टोल, वडा नं. ५ को कटहरिया गाउँ वडा नं. ६ को पुर्बरी टोल, सहनी टोल, दलित बस्ती वडा नं. ७ को बगही गाउँ, वडा नं. ९ को डुमरिया टोल	करिब १० वटा कल्भर्ट पुल खराब, बढीमा १३ वटा बिजुलीको पोल भाँचिएको, करिब १५ कि.मी. बाटो बिग्रिएको	१ साता सम्म १२ वटा विद्यालयहरू बन्द, पठन पाठन अवरुद्ध, यातायात अवरुद्ध, बिजुली नआउने	कम्तिमा १०० घर तथा गोठ डुबानबाट रु. २० करोड नोक्सानी, अन्नबालीमा रु. १५ करोडको नोक्सानी	५ जनाको मृत्यु, बढीमा ५० जना घाइते	खेत डुबान	बढीमा ४,००० घर
हुरी बतास	१०	सबै ठाउँ	बढीमा १५ बिजुलीको पोल ढलेको	बिजुली नआउने	बढीमा ४५ घरको छाना उडेर रु. २ करोडको क्षति, अन्नबालीमा लगभग रु. ७ करोडको नोक्सानी			बढीमा ४५ घर
		वडा नं. ८ को बालुवा टोल वडा नं. ६ को सबै गाउँ वडा नं. १ को भसेढवा गाउँ वडा नं. ३ को बडेडवा, बिर्तीप्रस्टोका, दमाड, हथियाही		बिजुली नआउने	बढीमा ३० घर र १५ गोठ जलेर करिब रु. ४५ लाखको नोक्सानी			३० घर

आगलागी	१४	वडा नं. ४ को मुस्लिम टोल, बलिरामपुर वडा नं. ५ को कटहरिया बजार, बलामपुर गाउँ वडा नं. ९ को डुमरिया टोल, टिल्की टोल वडा नं. २ को जमुनिया, वडा नं. ७ को महतो टोल, दलित बस्ती वडा नं. ४ को.....						
शीत लहर	९	सबै स्थान			अन्नबालीमा रु. २० करोडको नोक्सानी	८ जना वृद्धवृद्धाको मृत्यु		बढीमा ५० घर
भारी वर्षा	९	सबै स्थान		बिजुली नआउने	अन्नबालीमा रु. २५ करोडको नोक्सानी			बढीमा ७० घर
महामारी (झाडा-पखाला)	१	वडा नं. ८ को बलुवा टोल		१ साता सम्म २ वटा विद्यालहरू बन्द		८० बाल-बालिकाको स्वास्थ्यमा कमजोरी		बढीमा ५० घर
मेघगर्जन/चटयाड	१	वडा नं. ७ को बगही टोल						
सर्पदंश	७	वडा नं. ६ को दलित बस्ती वडा नं. १ को भसेढवा गाउँ, वडा नं. ३ को दक्षिण टोल वडा नं. ८ को पिप्र पोखरिया, वडा नं. ४ को मुस्लिम टोल, वडा नं. ९ को				२ जनाको मृत्यु, ४० जना घाइते		३० घर

		भासेधवा गाउँ, वडा नं. ५ को बलामपुर गाउँ						
तातो हावाको लहर	९	सबै स्थान			अन्नबालीमा खडेरीका कारण रु. ५ करोडको नोक्सानी			बढीमा १०० घर
भूकम्प	२	सबै स्थान		१ साता सम्म २० वटा विद्यालयहरू बन्द, पठन पाठन अवरुद्ध, यातायात अवरुद्ध, विजुली नआउने				बढीमा १०० घर

(ग) वडा अनुसार प्रकोप स्तरीकरण

यस नगरपालिकाको विभिन्न वडाहरूमा हानिनोक्सानी गर्न सक्ने प्रकोपहरूको वडा अनुसार स्तरीकरण गरी सारांश तलको तालिकामा प्रस्तुत गरिएको छ।

वडा नं.	प्रकोपको स्तर								
	पहिलो	दोस्रो	तेस्रो	चौथो	पाँचौ	छैठो	सातौ	आठौ	नौ
१	बाढी	शीत लहर	हुरी बतास	तातो हावाको लहर	भारी वर्षा	सर्पदंश	आगलागी	महामारी	भूकम्प
२	बाढी	शीत लहर	हुरी बतास	तातो हावाको लहर	भारी वर्षा	सर्पदंश	आगलागी	महामारी	भूकम्प
३	बाढी	शीत लहर	हुरी बतास	तातो हावाको लहर	भारी वर्षा	सर्पदंश	आगलागी	महामारी	भूकम्प
४	बाढी	शीत लहर	हुरी बतास	तातो हावाको लहर	भारी वर्षा	सर्पदंश	आगलागी	महामारी	भूकम्प
५	बाढी	शीत लहर	हुरी बतास	तातो हावाको लहर	भारी वर्षा	सर्पदंश	आगलागी	महामारी	भूकम्प
६	बाढी (डुबान)	शीत लहर	हुरी बतास	तातो हावाको लहर	भारी वर्षा	सर्पदंश	आगलागी	महामारी	भूकम्प
७	बाढी (डुबान)	शीत लहर	हुरी बतास	तातो हावाको लहर	भारी वर्षा	सर्पदंश	आगलागी	चट्याड	भूकम्प
८	बाढी (डुबान)	शीत लहर	हुरी बतास	तातो हावाको लहर	भारी वर्षा	सर्पदंश	आगलागी	महामारी	भूकम्प
९	बाढी	शीत लहर	हुरी बतास	तातो हावाको लहर	भारी वर्षा	सर्पदंश	आगलागी	महामारी	भूकम्प

(घ) प्रकोप पात्रो (३० वर्ष पहिले र अहिले)

विगतमा देखापरेका विभिन्न प्रकोपहरूले यस नगरपालिकालाई कुन कुन महिनामा प्रभावित गर्छ भनेर तलको तालिकामा राखिएको छ।

प्रकोप	समय	वैशाख	जेष्ठ	असार	श्रावण	भदौ	असोज	कार्तिक	मङ्सिर	पौष	माघ	फागुन	चैत्र
बाढी	पहिले			✓	✓	✓							
	अहिले				✓	✓							
आगलागी	पहिले	✓											✓
	अहिले	✓											✓
शीत लहर	पहिले									✓	✓		
	अहिले									✓	✓		
हुरी बतास	पहिले	✓	✓										✓
	अहिले	✓											✓
ततो हावाको लहर	पहिले	✓	✓	✓									
	अहिले		✓	✓	✓	✓							

(ङ) मौसमी पात्रो (३० वर्ष पहिले र अहिले)

तलको तालिकामा यस नगरपालिकामा वर्षा हुने महिनाहरू र जाडो तथा गर्मी हुने महिनाहरू प्रस्तुत गरिएको छ।

मौसम	समय	वैशाख	जेष्ठ	असार	श्रावण	भदौ	असोज	कार्तिक	मङ्सिर	पौष	माघ	फागुन	चैत्र
मनसुन वर्षा	पहिले		✓	✓	✓	✓							
	अहिले				✓	✓	✓						
हिउँदे वर्षा	पहिले									✓	✓	✓	
	अहिले											✓	
गर्मीयाम	पहिले	✓	✓	✓	✓	✓							✓
	अहिले	✓	✓	✓	✓	✓	✓						✓
जाडोयाम	पहिले						✓	✓	✓	✓	✓	✓	✓
	अहिले							✓	✓	✓	✓	✓	

(च) बाली पात्रो (३० वर्ष पहिले र अहिले)

यस नगरपालिकामा लगाईने प्रमुख बालीहरू र ती बालीहरू लगाईने एवं भित्र्याईने महिनाहरू तलको तालिकामा देखाईएको छ।

अन्नबाली	समय	वैशाख	जेष्ठ	असार	श्रावण	भदौ	असोज	कार्तिक	मङ्सिर	पौष	माघ	फागुन	चैत्र
धानको विउ राख्ने	पहिले		✓										
	अहिले		✓										
धान रोप्ने	पहिले			✓	✓								
	अहिले			✓	✓								
धान काट्ने	पहिले							✓	✓				

	अहिले							✓	✓				
गहुँ रोप्ने	पहिले									✓	✓		
	अहिले									✓			
गहुँ काट्ने	पहिले	✓											✓
	अहिले												✓
मुसुरो लगाउने	पहिले								✓	✓			
	अहिले								✓	✓			
मुसुरो काट्ने	पहिले											✓	✓
	अहिले												✓

२.२.२ सम्मुखता एवं संकटासन्नता विश्लेषण

(क) जलवायु परिवर्तनको प्रभाव विश्लेषण

क्र.सं.	विषयगत क्षेत्र	असर तथा प्रभाव	सम्बोधनका उपायहरू (प्रयोग)
१	कृषि क्षेत्र तथा खाद्य सुरक्षा	<ul style="list-style-type: none"> खडेरी बढेको जग्गाको उर्वराशक्ति हराउनु बेमौसमी असिना पर्ने चनाको उत्पादन कम भएको 	<ul style="list-style-type: none"> विद्युतीय सिंचाई मलहरूको उपयोग माटोको उर्वराशक्तिको जाँच गर्ने
२	वन, जैविक विविधता तथा जलाधार संरक्षण (खोला, नदी, नालाले पानी प्राप्त गर्ने क्षेत्र)	<ul style="list-style-type: none"> खोलामा पानी सुक्ने बाढी आउनेक्रम बढेको 	<ul style="list-style-type: none"> रुख-बिरुवा रोप्ने उत्खनन गर्ने
३	जल स्रोत तथा उर्जा	<ul style="list-style-type: none"> नहरमा पानीको समस्या 	<ul style="list-style-type: none"> वृक्षारोपण गर्ने
४	स्वास्थ्य, खानेपानी तथा सरसफाई	<ul style="list-style-type: none"> झाडापखाला हुने छालाको रोग देखिने श्वासप्रश्वासमा समस्या आउने 	<ul style="list-style-type: none"> सरसफाईमा ध्यान दिने
५	ग्रामिण र सहरी बस्ती	<ul style="list-style-type: none"> आगलागी तथा तातो हावाको लहर बढेको 	<ul style="list-style-type: none"> वृक्षारोपण गर्ने चौतारा बनाउने घर बरिपरी आगो नबाल्ने
६	उद्योग, यातायात तथा भौतिक पूर्वाधार	<ul style="list-style-type: none"> 	<ul style="list-style-type: none">
७	पर्यटन, प्राकृतिक तथा संस्कृतिक सम्पदा	<ul style="list-style-type: none"> 	<ul style="list-style-type: none">
८	जीविकोपार्जन	<ul style="list-style-type: none"> कलिलै उमेरमा रोग लाग्ने, कुपोषण हुने 	<ul style="list-style-type: none"> बालबालिकालाई पोषिलो खानेकुरामा ध्यान दिने

(ख) सङ्कटासन्न अवस्थामा रहेका सम्पत्तिहरू र सङ्कटासन्न हुनुका कारणहरू

प्रकोप	सम्मुखतामा रहेका सम्पत्तिहरू	सङ्कटासन्न हुनुका कारण	प्रकोपले सम्मुखतामा रहेका सम्पत्तिहरूमा पार्ने प्रभाव वा असर	जोखिम न्यूनीकरणका लागि पहिचान भएका उपाय
बाढी	वडा नं. १ का ४०० घर, वडा नं. २ का ३०० घर, वडा नं. ३ का २५० घर, वडा नं. ४ का ४५० घर, वडा नं. ५ का ३५० घर, वडा नं. ६ का २५० घर, वडा नं. ७ का २०० घर, वडा नं. ८ का २०० घर, वडा नं. ९ का ३५० घर,	वडा नं. १, २, ४, ५ का बस्तीहरू लाल बकैया खोलाको किनारमा हुनु । भारी वर्षा, कम उचाइमा घर बनाउनु, वडा नं. ९ तिरहारी खोलाको किनारमा हुनाले ।	घरको पर्खाल भत्काउने, घर भित्र पानी पस्ने, घर भित्रको अन्न र अन्य सम्पत्ति नष्ट गर्ने	घर जमिनको सतह भन्दा केही उचाइमा बनाउने, जल निकास नाला बनाउने, कृत्रिम पोखरी बनाउने, सतह सम्याउने, बारीमा ढल निकासको व्यवस्था गर्ने
	वडा नं. १ का भसेडवा गाउँको सडक, वडा नं. २ का छेदी चोकको सडक, वडा नं. ३ का बिर्तिप्रस्तोकाको सडक, वडा नं. ४ का हर्षाह गाउँ र बहदुरपुरको सडक, वडा नं. ५ का कटहरिया गाउँको सडक, वडा नं. ६ का पुर्वरी टोलको सडक, वडा नं. ७ का बगही गाउँको सडक, वडा नं. ८ का बलुवा गाउँको सडक, वडा नं. ९ का डुमरियाको सडक,	पक्कि पुल तथा बाटो नभएर	पोल ढल्ने, बाटोमा खाडल हुने	बिजुली पोल र बाटो ईञ्जिनियरिङ गरेर बनाउने
	वडा नं. १ को विद्यालय वडा नं. ४ को विद्यालय	लाल बकैया खोलाको किनारमा हुनु । भारी वर्षा, कम उचाइमा घर बनाउँदा	विद्यालयको पर्खाल भत्काउने, विद्यालय भित्र पानी पस्ने	विद्यालय जमिनको सतह भन्दा केही उचाइमा बनाउने
	सबै वडाको खेतियोग्य जमिन	वडा नं. १, २, ४, ५ मा लाल बकैया खोलाको किनारमा बस्ती हुनु । भारी वर्षा, कम उचाइमा घर बनाउँदा, वडा नं. ९ तिरहारी खोलाको किनारमा हुनाले	खेत डुबान, बाली नष्ट	जल निकास नाला बनाउने, कृत्रिम पोखरी बनाउने, सतह सम्याउने, बारीमा ढल निकासको व्यवस्था गर्ने

आगलागी	हरेक वडाको करिब ४०० घर (बाँसको घर)	घरमा बढी पराल, खर र काठको उपयोग भएकाले, खुल्ला ठाउँमा घुसको उपयोग	बस्ती जल्ने, सम्पति, मानवीय तथा पशुचौपायाको नाश	जस्ताको छाना बनाउने, खाडल बनाई घुसको प्रयोग गर्ने
हुरी बतास	हरेक वडाको करिब ४०० घर, हरेक वडाको अन्नबाली	कमजोर संरचना, असुरक्षित छाना	छाना उड्ने, रुख ढल्ने, अन्नबालीमा क्षति	मजबुत छाना निर्माण, रुख काट्ने कार्य नियन्त्रित गर्ने, जनचेतना अभिवृद्धि गर्ने
शीत लहर	वृद्धवृद्धा, बालबालिका र अन्नबाली	अत्यधिक चिसो, असुरक्षित आवास, न्यानो लुगा अभाव	स्वास्थ्यमा असर, वृद्धवृद्धाको मृत्यु हुनसक्ने, अन्नबाली नष्ट	न्यानो कपडा वितरण, अस्थायी न्यानो आवास, सामूहिक रूपमा ताप प्राप्त गर्ने व्यवस्था
सर्पदंश	मानव, गाईवस्तु	झाडी क्षेत्रमा बसोबास, जुत्ता नलगाई हिँड्ने, साँपको बासस्थान नजिक खेती	सर्पदंशबाट घाइते वा मृत्यु हुनसक्ने	जनचेतनामूलक कार्यक्रम सञ्चालन गर्ने, एण्टिभेनोम उपलब्ध गराउने, झाडी फाल्ने
भारी वर्षा	हरेक वडाको खेतीयोग्य जमिन, हरेक वडाको करिब ४०० घर (बाँसको घर), बाटो, बिजुलीको पोल	कमजोर जल निकास, समथर भू-भाग, वर्षातको उच्च मात्रा	खेत डुबान, घरमा पानी पस्ने, बाटो भत्कने, पोल ढल्ने	जलनिकास नाला बनाउने, सतह सम्याउने, पक्की संरचना बनाउने
तातो हावाको लहर	नगरपालिकाको सबै गाउँ	जलवायु परिवर्तन, वृक्षविहीनता, वातावरणीय असन्तुलन	मानवीय स्वास्थ्यमा गम्भीर असर, गर्मीजन्य रोगहरू	वृक्षारोपण, चौतारा निर्माण, घर वरिपरि आगो नबाल्ने, सामुदायिक चेतना अभिवृद्धि, प्राथमिक उपचार र औषधीको उपलब्धता

२.२.३ स्रोत तथा क्षमता विश्लेषण

(क) संस्थागत सेवाको विश्लेषण

क्र.सं.	संस्था वा कार्यालयको नाम	सेवा विवरण	सहायता प्राप्त गर्ने समयावधि		
			पूर्वतयारीको समय	विपद्को समय	विपद् पश्चात
१	वडा कार्यालय	राहत विवरण लगायत विपद् व्यवस्थापनका अन्य कार्यहरू		✓	✓
२	स्वास्थ्य चौकी	प्राथमिक उपचार, औषधी बाँड्ने, खोप लगाउने, स्वास्थ्य शिविर	✓	✓	✓
३	इलाका प्रहरी	उद्धार गर्ने, घटना अभिलेखीकरण		✓	✓
४	आसमान नेपाल	जनचेतनामूलक कार्यक्रम, राहत वितरण	✓	✓	✓
५	RDC नेपाल	जनचेतनामूलक कार्यक्रम	✓		
६	नेपाल रेडक्रस सोसाइटी	जनचेतनामूलक कार्यक्रम	✓		
७	अभियान नेपाल	राहत वितरण			✓

(ख) स्थानीय ज्ञान, सीप र प्रविधिको विश्लेषण

नगरपालिकामा विभिन्न प्रकोपहरूको कारण विपद्को अवस्था सिर्जना हुँदा र उक्त घटनाहरू हुनुभन्दा अगावै गरेका विभिन्न क्रियाकलापहरूलाई यस पालिकामा भएको विद्यमान ज्ञान, सीप र प्रविधिको उपलब्धताको रूपमा समावेश गरिएको छ।

प्रकोप तथा विपद्: बाढी

विपद् व्यवस्थापनका कार्य	व्यक्तिगत वा सामूहिक प्रयास	सम्पन्न गरिएका क्रियाकलाहरू
विपद् रोकथाम तथा न्यूनीकरणका लागि गरिएका क्रियाकलापहरू (पूर्वतयारी तथा न्यूनीकरण)	व्यक्तिगत	माटोको घर बनाउँदा उचाईमा बनाउन सल्लाह दिएको, घर वरिपरि नाली बनाएको।
	सामूहिक	सडक नाटक गरिएको, जनचेतना फैलाएको, सामुदायिक सतर्कता समूह बनाइएको।
विपद्को समयमा गरिएका क्रियाकलापहरू (विपद् प्रतिकार्य)	व्यक्तिगत	मानिस तथा गाईवस्तुको उद्धार गरिएको, आफूसँग भएको खानेकुरा लत्ताकपडा बाँडेको, घरमा रहेको अन्न तथा अन्य सामान सार्न सहयोग गरिएको।
	सामूहिक	खोज तथा उद्धार कार्य गरेको, स्थानीय निकायबाट सहयोगको लागी आवाज उठाइएको, पीडितलाई हाट बजार तथा स्कुलमा लैजाने।
विपद् पश्चात गरिएका क्रियाकलापहरू	व्यक्तिगत	आफ्नो तथा छिमेकीको घर-गोठको पुनर्निर्माण गर्न सहयोग गरिएको, सरसफाई अभियान गरिएको।
	सामूहिक	राहत वितरणमा सहयोग गरेको, आर्थिक सहयोगको लागि बाहिर संघसंस्था मार्फत सहयोगको अपिल गरेको।

प्रकोप तथा विपद्: हुरी बतास

विपद् व्यवस्थापनका कार्य	व्यक्तिगत वा सामूहिक प्रयास	सम्पन्न गरिएका क्रियाकलाहरू
विपद् रोकथाम तथा न्यूनीकरणका लागि गरिएका क्रियाकलापहरू (पूर्वतयारी तथा न्यूनीकरण)	व्यक्तिगत	छाना बलियो बनाएको।
	सामूहिक	चेतनामूलक कार्यक्रम सञ्चालन गरिएको।
विपद्को समयमा गरिएका क्रियाकलापहरू (विपद् प्रतिकार्य)	व्यक्तिगत	सुरक्षित स्थानमा आश्रय लिईएको।
	सामूहिक	समुदायले सुरक्षित स्थानमा मानिसहरू लैजाने काम गरेको।
विपद् पश्चात गरिएका क्रियाकलापहरू	व्यक्तिगत	घर मर्मत गरेको, अन्नबाली बचाउने उपाय गरेको।
	सामूहिक	स्थानीय तहसँग सहकार्य गरेर क्षति मूल्यांकन गरिएको।।।

प्रकोप तथा विपद्: तातो हावाको लहर (लू)

विपद् व्यवस्थापनका कार्य	व्यक्तिगत वा सामूहिक प्रयास	सम्पन्न गरिएका क्रियाकलाहरू
विपद् रोकथाम तथा न्यूनीकरणका लागि गरिएका क्रियाकलापहरू (पूर्वतयारी तथा न्यूनीकरण)	व्यक्तिगत	दिउँसो बाहिर ननिस्कने, पानी धेरै पिउने, घर वरिपरि आगो नबाल्ने जस्ता क्रियाकलाप गरेको।
	सामूहिक	वृक्षारोपण गरेको, चौतारा निर्माण गरेको, छायायुक्त स्थानको व्यवस्था गरेको, चेतनामूलक कार्यक्रम सञ्चालन गरेको।
विपद्को समयमा गरिएका क्रियाकलापहरू (विपद् प्रतिकार्य)	व्यक्तिगत	चिसो पानी पिउने, शरीर ढाक्ने लुगा लगाउने, पंखा वा चिसो स्थानमा बस्ने।
	सामूहिक	टोल टोलमा चिसो पानीको व्यवस्था गरिएको।
विपद् पश्चात गरिएका क्रियाकलापहरू	व्यक्तिगत	उपचार गरिएको, शरीरमा आएका समस्याको विश्राम गरेको।
	सामूहिक	औषधी वितरण र भविष्य सुरक्षा छलफल गरिएको।

प्रकोप तथा विपद्: शीत लहर

विपद् व्यवस्थापनका कार्य	व्यक्तिगत वा सामूहिक प्रयास	सम्पन्न गरिएका क्रियाकलाहरू
विपद् रोकथाम तथा न्यूनीकरणका लागि गरिएका क्रियाकलापहरू (पूर्वतयारी तथा न्यूनीकरण)	व्यक्तिगत	न्यानो कपडा सङ्कलन गरिएको, आगो बाल्ने तयारी गरेको।
	सामूहिक	न्यानो कपडा वितरण गर्ने कार्यक्रम गरेको।
विपद्को समयमा गरिएका क्रियाकलापहरू (विपद् प्रतिकार्य)	व्यक्तिगत	आगो ताप्ने, घरभित्रै बस्ने गरिएको।
	सामूहिक	वृद्धवृद्धा र बालबालिकालाई सामूहिक रूपमा ताप दिने केन्द्र सञ्चालन गरिएको।
विपद् पश्चात गरिएका क्रियाकलापहरू	व्यक्तिगत	स्वास्थ्य परिक्षण गराएको।
	सामूहिक	न्यानो कपडाको माग गरिएको।

प्रकोप तथा विपद्: सर्पदंश

विपद् व्यवस्थापनका कार्य	व्यक्तिगत वा सामूहिक प्रयास	सम्पन्न गरिएका क्रियाकलाहरू
विपद् रोकथाम तथा न्यूनीकरणका लागि गरिएका क्रियाकलापहरू (पूर्वतयारी तथा न्यूनीकरण)	व्यक्तिगत	झाडी सफा गरिएको।
	सामूहिक	जनचेतनामूलक कार्यक्रम सञ्चालन, औषधीको व्यवस्था गरेको।
विपद्को समयमा गरिएका क्रियाकलापहरू (विपद् प्रतिकार्य)	व्यक्तिगत	तुरुन्त अस्पताल लागिएको।
	सामूहिक	औषधीको व्यवस्था गरिएको।
	व्यक्तिगत	स्वास्थ्य परिक्षण गराएको।
	सामूहिक	औषधी वितरण र सुरक्षा रहने बारे छलफल गरेको।

प्रकोप तथा विपद्: आगलागी

विपद् व्यवस्थापनका कार्य	व्यक्तिगत वा सामूहिक प्रयास	सम्पन्न गरिएका क्रियाकलाहरू
विपद् रोकथाम तथा न्यूनीकरणका लागि गरिएका क्रियाकलापहरू (पूर्वतयारी तथा न्यूनीकरण)	व्यक्तिगत	पराल/खर व्यवस्थित गरेको, सुरक्षित रूपमा चुल्हो राखेको
	सामूहिक	सचेतना कार्यक्रम सञ्चालन गरेको
विपद्को समयमा गरिएका क्रियाकलापहरू (विपद् प्रतिकार्य)	व्यक्तिगत	पानी खन्याउने, छुरछिमेकलाई बोलाइएको
	सामूहिक	समुदाय मिलेर आगो नियन्त्रण गरेको, प्रहरी र दमकल बोलाइएको
विपद् पश्चात गरिएका क्रियाकलापहरू	व्यक्तिगत	जलेको संरचनाको सफाइ तथा निर्माण गरेको
	सामूहिक	राहत सहयोग, पीडितलाई आवास र सामग्री सहयोग गरेको

(ग) स्रोतको उपलब्धता

विवरण	वडा नं.										जम्मा
	१	२	३	४	५	६	७	८	९	१०	
(क) भौतिक स्रोत											
भूकम्प प्रतिरोधी विद्यालय भवनहरू (वटा)	२	१	१	३	३	१	१		१		१३ वटा
पुलहरू/कल्भर्ट (वटा)	५	६	६	६	८	६	५	५	८		५५ वटा
खुला ठाउँहरू (वटा)			१	४	१		३	३			१२ वटा
हेलिकप्टर अवतरण गर्न सक्ने स्थान (संख्या वा ठाउँ)											
पूर्व चेतावनी प्रणाली (स्थान)	२			१	१						४ वटा
लाइफ ज्याकेट											
डुङ्गाहरू											
रबरको डुङ्गा											
डोरीहरू	१										१ वटा
आगो नियन्त्रण उपकरण सेट											
Fire Ball											
खोज र उद्धार कार्यका लागि सामग्री: सेट (बेल्चा, पिक, डोरी आदि)	२										२ सेट
क्षतिग्रस्त पूर्वाधारहरू हटाउन र काट्ने उपकरण											
त्रिपाल (थान)									२		२ थान
कम्बल (थान)											
Hygiene Kit											
Baby Kit											
Dignity Kit											

आश्रय निर्माण सामग्री										
अपाङ्गता भएका व्यक्तिहरूको लागि उपकरण										
सुरक्षा हेलमेट (वटा)	१									१ वटा
स्ट्रेचर	१					१				१ वटा
एम्बुलेन्स (वटा)					१					१ वटा
दमकल										
आपत्कालीन टर्च लाइट (वटा)				१						१ वटा
गमबुट										
औषधीयुक्त झुल										
ह्यान्ड माइक (वटा)	१					१				२ वटा
Kitchen and Household Kit										
पानी शुद्धीकरण रसायन										
पानी फिल्टर गर्ने मेसिन (वटा)				१						१ वटा
डोजर										
PPE सेट										
मास्क										
सेनिटाइजर										
थर्मल गन										
सर्जिकल पन्जा										
साबुन (वटा)				४						४ वटा
पियुष (प्याकेट)				४						४ प्याकेट
पानी परीक्षण किट										
अस्थायी शौचालय उपकरण				१				१		२ वटा
आपत्कालीन पानी ट्याङ्की				१						१ वटा
पानी आयात ट्याङ्कर										
आपत्कालीन पाइपहरू										

वन्यजन्तु जनावरहरूलाई हटाउनका लागि उपकरण												
किटनाशकहरू												
Gabions												
CGI Sheets												
लुगा												
Anti Venom					१००							१००
(ख) मानव संसाधन												
भूकम्प प्रतिरोधी घर बनाउन सक्ने दक्ष व्यक्ति (जना)	४०	२००	१५	१००	२०	३०	२०	३०	२००			७५५ जना
प्रशिक्षित पौडी खेलाडी (जना)												६२० जना
प्राथमिक उपचार गर्न सक्ने व्यक्ति (जना)												६५ जना
ग्रामीण महिला स्वास्थ्यकर्मी (जना)												६० जना
मनोसामाजिक परामर्शदाता (जना)												
RRT												
Fire Extinguisher प्रयोग गर्न सक्ने व्यक्ति (जना)	१											१ जना
Gabion Wire Mesh बुन्न सक्षम व्यक्ति (जना)												
अस्थायी आवास निर्माण गर्ने प्रशिक्षित जनशक्ति (जना)												
शव व्यवस्थापन गर्न जनशक्ति (जना)		२०			५							२५ जना
विपद् व्यवस्थापन सम्बन्धी तालिम दिन सक्ने जनशक्ति (जना)	९	९	९	९	९	९	९	९	९	९	९	८१ जना

प्रशिक्षित पशु चिकित्सक (जना)											१५ जना
(ग) सामाजिक स्रोत											
सुरक्षित आश्रय केन्द्र (वटा)								१			१ वटा
मठ मन्दिर जहाँ आश्रय लिन सकिन्छ (वटा)			२		५	१	२	२	३		१५ वटा
सामुदायिक भवन (वटा)		१			२	२	१	१	१		८ वटा
(घ) आर्थिक स्रोत											
ठूलो व्यापार व्यवसाय (खाद्य)				१	३	१			१		६ वटा
ठूला व्यवसायहरू (गैर-खाद्य)						४			१		५ वटा
वडा विपद् व्यवस्थापन कोष											
सामुदायिक विपद् व्यवस्थापन कोष											
महिला बचत समूह	१२			५					६		२३ वटा
समूह कोष (रु.)											
सहकारी (वटा)	१	२	२		५	१					११ वटा
बैंक तथा वित्तीय संस्थाहरू (वटा)											८ वटा
(ङ) प्राकृतिक स्रोत											
खेतीयोग्य जमिन (बिघा)	५०००	३७	३५०	२५००	६००	६००	२५०	७००	८२		१०,१२० बिघा
बाँस भएको बस्ती (वटा)	६००	६००	६५०	६००	१०००	४००	८००	५००	६००		५,७५० वटा
सार्वजनिक कुवाहरू											४०
व्यक्तिगत कुवा											
रयावियन पर्खालको लागि आवश्यक ढुङ्गाको स्रोत											
ताल र पोखरी: वटा (निजी र सार्वजनिक)	१०	४	६	२	२०	१५	१०	५	१५		८७ वटा

माछापालन व्यवसाय (वटा)	१०	४	६		१५	१५	१०	५	१५		८० वटा
सामुदायिक वन (हेक्टर वा रोपनी)											
राष्ट्रिय निकुञ्ज वासंरक्षण क्षेत्र											
नहरहरू	१	२	१	१	२		१	१	२		११ वटा
प्रयोग नभएको सरकारी जग्गा				४							४ वटा

२.२.४ जोखिम विश्लेषण

यस शीर्षकमा नगरपालिकामा विद्यमान प्रकोपहरू र ती प्रकोपहरूको जोखिम न्यूनीकरण, पूर्वकार्य तथा प्रतिकार्य गर्नका लागि आवश्यक स्रोतसाधनहरूको आधारमा जोखिमको गुणात्मक विश्लेषण गरिएको छ।

बस्तीहरू खोलाको किनारमा अवस्थित छ र घरहरू कम उचाईमा बनेका छन्। आवश्यकता अनुसार पक्कि पुल र बाटोको पनि सुविधामा कमी रहेको छ। भारी वर्षा, लाल बकैया नदी, तिरहारी नदीमा आउने बाढीले यस नगरपालिका जोखिममा रहेको छ। झाडी भएको स्थानको नजिक बस्तीहरू रहेकोले सर्पले टोक्न सक्ने डर त्रास रहेको छ। ६४६ वटा घरहरू पराल/खरले छाएको छानाहरू भएको र खुल्ला ठाउँमा घुर् जलाउने भएकोले आगलागीको जोखिम रहेको छ। जलवायु परिवर्तनको कारणले शीत लहर र लू (तातो हावाको लहर) बाट हुने असर तथा प्रभावहरू आगामी दिनमा पनि बढ्दै जाने सम्भावना रहेको छ।

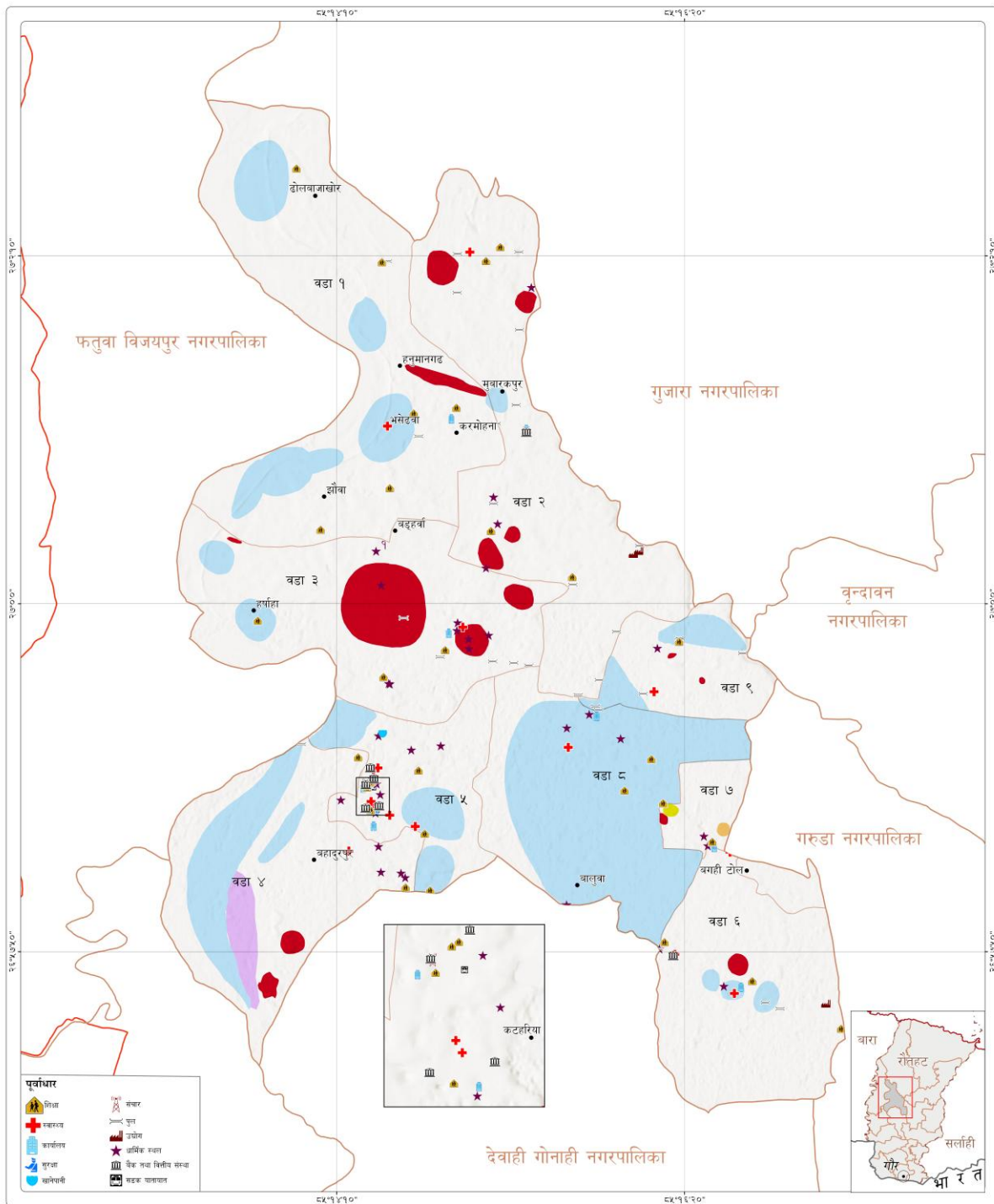
विभिन्न प्रकोपहरूको कारण जोखिममा रहेका स्थानहरू तलको तालिका र चित्र नं. ३ मा देखाईएको छ।

(क) जोखिममा रहेका नगर, टोल एवं बस्तीहरू

प्रकोप	वडा नं.	संकटासन्न अवस्थामा रहेका स्थानहरू (टोल, बस्ती, गाउँ)
बाढी	१	लाल बकैया नदीको बाढीले भसेढवा गाउँलाई प्रभावित गर्न सक्नेछ।
	२	लाल बकैया नदीको बाढीले छेदी चोकलाई प्रभावित गर्न सक्नेछ।
	३	लाल बकैया नदीको बाढी र भारी वर्षाले बडेडवा, दक्षिणटोललाई प्रभावित गर्न सक्नेछ।
	४	लाल बकैया नदीको बाढीले हर्पाह, बहादुरपुरटोल, टोलापुर टोललाई प्रभावित गर्न सक्नेछ।
	५	लाल बकैया नदीको बाढीले कटहरिया गाउँ लाई प्रभावित गर्न सक्नेछ।
	६	भारी वर्षाको बाढीले पुर्वरी टोल, सहनी टोल, दलित बस्तीलाई प्रभावित गर्न सक्नेछ।
	७	भारी वर्षाको बाढीले बगही गाउँलाई प्रभावित गर्न सक्नेछ।
	८	भारी वर्षाको बाढीले सबै स्थानलाई प्रभावित गर्न सक्नेछ।
	९	तिरहारी नदीको बाढीले डुमरिया टोललाई प्रभावित गर्न सक्नेछ।
हुरी बतास	१-९	कमजोर छाना र घरको संरचनाका कारण सबै स्थान।
आगलागी	१-९	घर नजिक घुर् जलाउँदा, ईलेक्ट्रिक सर्ट र हुरी बतासको कारण सबै स्थान।
भारी वर्षा	१-९	सबै बस्तीका मानिस, पशुचौपाया (गाई भैसी, बाखा)।
चट्याड	१-९	सबै बस्तीका मानिस, पशुचौपाया (गाई भैसी, बाखा)।
शीत लहर	१-९	सबै बस्तीका मानिस, पशुचौपाया (गाई भैसी, बाखा)।
महामारी (झाडापखाला)	१-९	आफ्नो घर वरिपरी सरसफाई नभएर, पोषित खानेकुराको कमीका कारण पालिकाको सबै स्थानको बालबालिका।
तातो हावाको लहर	१-९	जलवायु परिवर्तनका कारण पालिकाको सबै स्थान।

(ख) प्रकोप जोखिम नक्साङ्क

यस नगरपालिकामा विगत देखि हालसम्म जोखिम सिर्जना गरिरहेका प्रकोपहरू र ती प्रकोपहरूको जोखिम रहेका स्थानहरू चित्र नं. ३ मा प्रस्तुत गरिएको छ।



सम्मूखता नक्सा
कटहरिया नगरपालिका, रौतहट, मधेश प्रदेश, नेपाल

यो नक्सा युरोपेली संघको आर्थिक सहयोग, मसी जोर नेपाल र आसमान नेपालको सह-सहयोगमा युव इकोसम एगोको कन्सोर्टियम रेटनेस डेभलपमेन्ट नेपाल, किराणन र सीडीएमएको सहयोगमा संयोजन गरिनेको 'वातावरण तथा जलवायु अनुकूल विकासमा नेचुरली युवा' परियोजनाको 'क्लाइमेट फोर्सिङ' अन्तर्गत तयार गरिएको हो।

डाटा स्रोत: सामूहिक छुलफल, OSM, WFP तथा नापी विभाग।
पालिकाको प्रत्येक वडामा क्लाइमेट फोर्सो ड्राप संभालन सामूहिक छुलफलमा समुदायले सम्मुखता नक्सा तयार गरि पालिकाले प्रमाणीकरण गरेको हो।
यस नक्सामा प्रयोग गरिएका सामग्रीहरूले युरोपेली संघको विचार प्रतिबिम्बित गर्दैन।

चित्र नं. ३. विभिन्न प्रकोपहरूको जोखिममा रहेका स्थानहरू

परिच्छेद ३ - विपद् तथा जलवायु उत्थानशील योजना

३.१ सोंच, लक्ष्य र रणनीति

यस नगरपालिकाको विपद् तथा जलवायु उत्थानशीलताका लागि सोंच, लक्ष्य र रणनीति निम्न बमोजिम रहेको छ।

३.१.१ सोंच

“सुरक्षित, समृद्ध तथा विपद् उत्थानशील कटहरिया नगरपालिका”

३.१.२ लक्ष्य

- (क) सन् २०३० सम्ममा विपद्बाट हुने घाइते तथा मृत्युदरमा ५०% ले कम गर्ने,
- (ख) सन् २०३० सम्ममा विपद्बाट हुने प्रभावित व्यक्तिहरूको संख्यालाई ५०% ले कम गर्ने,
- (ग) सन् २०३० सम्ममा विपद्बाट हुने आर्थिक क्षतिलाई ५०% ले कम गर्ने,
- (घ) सन् २०३० सम्ममा विपद्बाट पूर्वाधार र आधारभूत सेवाहरूमा अवरोध ५०% ले कम गर्ने,
- (ङ) सन् २०३० सम्ममा पालिकाको कूल भू-भागको % वन क्षेत्र कायम गर्ने।

३.१.३ रणनीतिहरू

- (क) विपद् तथा जलवायु परिवर्तन जोखिमको बारेमा बुझ्ने।
- (ख) विपद् तथा जलवायु परिवर्तन जोखिम शासकीय पद्धतिको सुदृढीकरण।
- (ग) विपद् तथा जलवायु परिवर्तन जोखिम न्यूनीकरणमा लगानी।
- (घ) प्रतिकार्य, पुनर्लाभ, पुनर्स्थापना र पुनर्निर्माणमा सुदृढीकरण।
- (ङ) सामुदायिक वन व्यवस्थापन, वृक्षारोपण र पुनः वृक्षारोपण गर्ने।

३.२ विपद् जोखिम न्यूनीकरण तथा जलवायु उत्थानशीलताका उपायहरू

३.२.१ प्राथमिकता प्राप्त क्षेत्र १ - विपद् तथा जलवायु परिवर्तन सम्बन्धी जोखिमको बुझाई

क्र.सं.	क्रियाकलाप	स्थान	संख्या वा परिमाण	जिम्मेवारी	स्रोत व्यवस्थापन		समयावधि
					आन्तरिक	बाह्य	
१	जलवायु परिवर्तनको असर तथा प्रभाव र न्यूनीकरणका उपायहरू बारे जनचेतनामूलक कार्यक्रम सञ्चालन गर्ने।	पालिका स्तर		विपद् व्यवस्थापन शाखा	नगरपालिका	गैसस	अल्पकालीन
२	आगलागीको कारण र सम्भाव्य जोखिम समेटी जनचेतनामूलक कार्यक्रम प्रशारण गर्ने।	पालिका स्तर		विपद् व्यवस्थापन शाखा	नगरपालिका	गैसस	अल्पकालीन
३	तातो हावाको लहर (लू) सम्बन्धी सन्देशमूलक कार्यक्रमहरू सञ्चालन गर्ने।	सबै वडा		वडा कार्यालय	विपद् व्यवस्थापन समिति	गैसस	निरन्तर
४	शीत लहरबाट बच्ने उपायहरू समावेश गरी जनचेतनामूलक कार्यक्रम सञ्चालन गर्ने।	पालिका स्तर		विपद् व्यवस्थापन समिति	नगरपालिका	गैसस	निरन्तर
५	मानिसमा हुने महामारी सम्बन्धी चेतनामूलक कार्यक्रम सञ्चालन गर्ने।	सबै वडा		स्वास्थ्य शाखा	नगरपालिका	गैसस	निरन्तर
६	भू-कम्प सुरक्षा सम्बन्धी जनचेतना कार्यक्रम सञ्चालन गर्ने।	सबै वडा	हरेकमा १ पटक	विपद् व्यवस्थापन शाखा	नगरपालिका	गैसस	अल्पकालीन

३.२.२ प्राथमिकता प्राप्त क्षेत्र २ - विपद् तथा जलवायुजन्य जोखिम व्यवस्थापनका लागि शासकीय पद्धतिको सुदृढीकरण

क्र.सं.	क्रियाकलाप	स्थान	संख्या वा परिमाण	जिम्मेवारी	स्रोत व्यवस्थापन		समयावधि
					आन्तरिक	बाह्य	
१	विपद् व्यवस्थापन समितिहरू गठन, पुनर्गठन गर्ने।	सबै वडा	१ वटा समिति	वडा कार्यालय	वातावरण तथा वि.व्य. समिति		निरन्तर
२	खानेपानी ट्यांकी निर्माण तथा सरसफाई समिति गठन गर्ने।	सबै वडा		वडा कार्यालय	नगरपालिका		निरन्तर
३	बाढी प्रभावित स्थानमा घरहरू बनाउन अवलम्बन गर्नुपर्ने मापदण्ड लागु गर्ने।	सबै वडा		विपद् व्यवस्थापन समिति	नगरपालिका		अल्पकालीन
४	तातो हावाको लहर (लू) बाट हुने असरहरूको तथ्य वा तथ्याङ्क सङ्कलन गर्ने र अभिलेख तयार गर्ने संयन्त्र विकास गर्ने।	पालिका स्तर		विपद् व्यवस्थापन समिति	नगरपालिका		अल्पकालीन
५	बाढी, लू लगायतको प्रकोहरूको बारेमा पूर्व सूचना संप्रेषण गर्ने प्रभावकारी संयन्त्र निर्माण गर्ने।	पालिका स्तर		विपद् व्यवस्थापन समिति	नगरपालिका		अल्पकालीन
६	लू को पूर्व-कार्य योजना तयार गरी विपद् पूर्वतयारी तथा प्रतिकार्य योजनामा समेट्ने	पालिकास्तरमा	१ वटा	विपद् व्यवस्थापन समिति	नगरपालिका		अल्पकालीन

३.२.३ प्राथमिकता प्राप्त क्षेत्र ३ - उत्थानशीलता वृद्धिका लागि विपद् तथा जलवायुजन्य जोखिम न्यूनीकरणमा निजी तथा सार्वजनिक लगानी

क्र.सं.	क्रियाकलाप	स्थान	संख्या वा परिमाण	जिम्मेवारी	स्रोत व्यवस्थापन		समयावधि
					आन्तरिक	बाह्य	
१	लाल बकैया नदी र तिरहारी खोला छेउको जग्गामा पक्कि बाँध लगाउने।	भसेढवा गाउँ, बहादुरपुर गाउँ, टोलपुर र डुमरिया	३ वटा	पूर्वाधार विकास शाखा	नगरपालिका	प्रदेश सरकार, गैसस	दीर्घकालीन
२	वृक्षारोपण कार्यक्रम सञ्चालन गर्ने।	सबै वडा		विपद् व्यवस्थापन शाखा	नगरपालिका		दीर्घकालीन
३	वडाहरूमा आपतकालीन भण्डार निर्माण वा व्यवस्था गर्ने।	सबै वडा		पूर्वाधार विकास शाखा	नगरपालिका	प्रदेश सरकार, गैसस	दीर्घकालीन
४	जोखिम सिर्जना गरिरहेको नदी तथा खोलाहरूमा पूर्व सूचना प्रणाली स्थापना गर्ने।	वडा नं. १, ४, ५, ९		विपद् व्यवस्थापन शाखा	नगरपालिका	जल तथा मौसम विज्ञान विभाग, गैसस	अल्पकालीन

५	सामुदायिक भवन निर्माण गर्ने।	सबै वडा		पूर्वाधार विकास शाखा	नगरपालिका	प्रदेश सरकार, गैसस	दीर्घकालीन
६	आगलागीको क्षति कम गर्न आपतकालीन पानी ट्यांकीको निर्माण गर्ने साथै रहेका ट्यांकी सञ्चालनमा ल्याउने।	सबै वडा	हरेकमा १ वटा	पूर्वाधार विकास शाखा	नगरपालिका	प्रदेश सरकार, गैसस	दीर्घकालीन
७	पोखरी निर्माण गर्ने।	सबै वडा	हरेक टोलमा १ वटा	पूर्वाधार विकास शाखा	नगरपालिका	प्रदेश सरकार, गैसस	दीर्घकालीन
८	आगो निभाउने उपकरण राख्ने।	सबै वडा	हरेकमा १ वटा	पूर्वाधार विकास शाखा	नगरपालिका	प्रदेश सरकार, गैसस	दीर्घकालीन
९	चौतारा निर्माण गर्ने।	सबै वडा	९ वटा	पूर्वाधार विकास शाखा	नगरपालिका	प्रदेश सरकार, गैसस	दीर्घकालीन
१०	हरेक विद्यालयमा पंखा र उचित भेन्टिलेसनको व्यवस्था गर्ने।	सबै वडा	आवश्यक संख्यामा	शिक्षा शाखा	नगरपालिका	प्रदेश सरकार, गैसस	अल्पकालीन
११	पराल वा खरको छाना भएका घरहरूलाई हुरी बतासबाट सुरक्षित राख्न प्राविधिक ज्ञान सहित सहायताका कार्यक्रम लागू गर्ने।	सबै वडा	९ वटा	पूर्वाधार विकास शाखा	नगरपालिका	प्रदेश सरकार, गैसस	अल्पकालीन
१२	सर्पदंशबाट बच्न बस्ती छेउछाउ वा घर वरपर सरसफाई कार्यक्रम सञ्चालन गर्ने।	सबै वडा	९ वटा	टोल विकास संस्था	वडा कार्यालय		निरन्तर
१३	सर्पले टोकेमा तत्काल एन्टिभेनोम प्राप्त गर्न सकिने व्यवस्था गर्ने।	पालिका स्तर		स्वास्थ्य शाखा	नगरपालिका		निरन्तर
१४	अत्यधिक वर्षा हुँदा डुबानबाट बच्न ढल निकासको राम्रो प्रवन्ध गर्ने वा निर्माण गर्ने।	सबै वडा	९ वटा	पूर्वाधार विकास शाखा	नगरपालिका	प्रदेश सरकार, गैसस	दीर्घकालीन

३.२.४ प्राथमिकता प्राप्त क्षेत्र ४ - पूर्वकार्य तथा प्रभावकारी प्रतिकार्यका लागि विपद् पूर्वतयारीको सुदृढीकरण

क्र.सं.	क्रियाकलाप	स्थान	संख्या वा परिमाण	जिम्मेवारी	स्रोत व्यवस्थापन		समयावधि
					आन्तरिक	बाह्य	
१	विषयगत क्षेत्रहरू, नेतृत्व गर्ने निकाय र सम्पर्क सूची तयार वा अद्यावधिक गर्ने (अनुसूची ५)।	नगरपालिका	१ पटक	स्थानीय विपद् व्य.समिति	नगरपालिका	गैसस	वार्षिक
२	विषयगत क्षेत्रहरूलाई सहयोग गर्ने व्यक्ति, संघसंस्था र निकायहरूको सम्पर्क विवरण तयार गर्ने (अनुसूची ६)।	नगरपालिका	१ पटक	स्थानीय विपद् व्य.समिति	नगरपालिका	गैसस	वार्षिक
३	विपदको समयमा वितरण गर्न सकिने राहत सामग्रीहरूको विवरण तयार गर्ने (अनुसूची ७)।	नगरपालिका	१ पटक	स्थानीय विपद् व्य.समिति	नगरपालिका	गैसस	वार्षिक

४	आपतकालीन सेवाका साधनहरू जस्तै: एम्बुलेन्सको सूची तयार गर्ने (अनुसूची ८)।	नगरपालिका	१ पटक	स्थानीय विपद् व्य.समिति	नगरपालिका	गैसस	वार्षिक
५	पूर्वसूचना (प्रकोपको पूर्वानुमान र प्रकोपको वास्तविक अवस्थाको सूचना) संप्रेषणका लागि संयन्त्र तयार गर्ने (अनुसूची ९)।	नगरपालिका	१ पटक	स्थानीय विपद् व्य.समिति	नगरपालिका	गैसस	वार्षिक
६	प्रकोप सम्बन्धी पूर्वसूचना प्राप्त गर्नुपर्ने समुदायहरूको विवरण तयार गर्ने (अनुसूची १०)।	नगरपालिका	१ पटक	स्थानीय विपद् व्य.समिति	नगरपालिका	गैसस	वार्षिक
७	विषयगतक्षेत्रलाई विपद् प्रतिकार्यका लागि थप्नुपर्ने आवश्यक सामग्रीहरूको सूची तयार गर्ने (अनुसूची ११)।	नगरपालिका	१ पटक	स्थानीय विपद् व्य.समिति	नगरपालिका	गैसस	वार्षिक
८	बाढीको दृष्टिकोणले सुरक्षित स्थान पहिचान गरी उक्त समयमा आश्रय लिन आवश्यक सुविधाको प्रबन्ध मिलाउने।	सबै वडा		वडा कार्यालय	नगरपालिका	गैसस	अल्पकालीन
९	बाढीको समयमा बस्ती देखि सुरक्षित स्थानसम्म पुग्ने सुरक्षित मार्ग निर्धारण गर्ने र सबैमा जानकारी गर्ने।	सबै वडा		वडा कार्यालय	नगरपालिका	गैसस	निरन्तर
१०	विपद्को समयमा चाहिने सरसामानहरूको प्रबन्ध मिलाउने।	सबै वडा		विपद् व्यवस्थापन समिति	नगरपालिका	गैसस	निरन्तर
११	हरेक स्वास्थ्य केन्द्रमा कुलिंग सेन्टर राख्ने।	हरेक वडामा		स्वास्थ्य शाखा	नगरपालिका	प्रदेश सरकार, गैसस	दीर्घकालीन
१२	शीत लहरको बेला वितरणका लागि न्यानो कपडाको व्यवस्था गर्ने र विपन्न परिवारलाई वितरण गर्ने।	सबै वडा		विपद् व्यवस्थापन समिति	नगरपालिका	गैसस	वार्षिक

३.२.५ प्राथमिकता प्राप्त क्षेत्र ५ - पुनर्लाभ, पुनर्स्थापना र पुनर्निर्माणमा अझ राम्रो र बलियो निर्माण

क्र.सं.	क्रियाकलाप	स्थान	संख्या वा परिमाण	जिम्मेवारी	स्रोत व्यवस्थापन		समयावधि
					आन्तरिक	बाह्य	
१	तटबन्ध मर्मत	हर्शाहा		न.पा.	न.पा.	गैसस	
२							
३							

३.२.६ प्राथमिकता प्राप्त क्षेत्र ६ - तालिम र क्षमता अभिवृद्धि

क्र.सं.	क्रियाकलाप	स्थान	संख्या वा परिमाण	जिम्मेवारी	स्रोत व्यवस्थापन		समयावधि
					आन्तरिक	बाह्य	
१	विपद् जोखिम न्यूनीकरण तथा व्यवस्थापन सम्बन्धी तालिम आयोजना गर्ने।	सबै वडा		विपद् व्यवस्थापन शाखा	नगरपालिका	गैसस	अल्पकालीन
२	प्राथमिक उपचार सम्बन्धी तालिम आयोजना गर्ने।	सबै वडा	१-१ पटक	स्वास्थ्य शाखा	नगरपालिका	गैसस	अल्पकालीन
३	आगो निभाउने सामग्रीहरूको प्रयोग र व्यवस्थापन सम्बन्धी तालिम आयोजना गर्ने।	सबै वडा	१-१ पटक	विपद् व्यवस्थापन शाखा	नगरपालिका	गैसस	अल्पकालीन
४	खोज तथा उद्धार सम्बन्धी तालिम कार्यक्रम सञ्चालन गर्ने।	सबै वडा	१-१ पटक	विपद् व्यवस्थापन शाखा	नगरपालिका	गैसस	अल्पकालीन

३.२.७ प्राथमिकता प्राप्त क्षेत्र ७ - विपद् जोखिम हस्तान्तरण र वित्तीय व्यवस्थापन

क्र.सं.	क्रियाकलाप	स्थान	संख्या वा परिमाण	जिम्मेवारी	स्रोत व्यवस्थापन		समयावधि
					आन्तरिक	बाह्य	
१	बीमा कार्यक्रम लागू गर्नुपर्ने क्षेत्रहरू पहिचान गर्ने र परामर्श कार्यक्रम सञ्चालन गर्ने। जस्तै: व्यावसायिक फर्म, बढी क्षति हुने अन्नबाली, आदि।	पालिका स्तर		विपद् व्यवस्थापन शाखा	नगरपालिका	बीमा कम्पनी	निरन्तर

परिच्छेद ४ - बजेट विनियोजन र विकास योजनामा मूलप्रवाहीकरण

४.१ स्थानीय विपद् जोखिम न्यूनीकरण तथा व्यवस्थापनको लागि लगानीको न्यूनतम लक्ष्य

४.१.१ सरोकारवाला निकायसँग समन्वय

नगरपालिकाको आफ्नो बजेटले सम्पन्न गर्न नसकिने योजनाहरूको हकमा प्रदेश र संघीय सरकारबाट तर्जुमा गरिने विपद् तथा जलवायुजन्य जोखिम व्यवस्थापन सम्बन्धी योजनाहरूमा समावेश गर्न अनुरोध गरिनेछ।

४.१.२ स्थानीय विपद् जोखिम न्यूनीकरण तथा व्यवस्थापन लगानी बजेट

विपद् जोखिम न्यूनीकरण तथा व्यवस्थापन लगानी बजेट स्थानीय वार्षिक बजेटको ५% भन्दा बढी बजेट विनियोजन गरी यस कार्यढाँचामा उल्लेख गरिएका योजनाहरूमा खर्च गरिनेछ।

४.२ आवधिक र वार्षिक विकास योजनामा मूलप्रवाहीकरण

४.२.१ विपद् व्यवस्थापन कोष

स्थानीय विपद् व्यवस्थापन कोषमा अधिकतम रकम जम्मा गरी विपद् पूर्वतयारी तथा प्रतिकार्य, पुनर्लाभ र पुनर्स्थापना सम्बन्धी कार्यहरूमा लगानी गरिनेछ।

४.२.२ आवधिक/वार्षिक बजेटमा मूलप्रवाहीकरण

विपद् जोखिम न्यूनीकरण तथा जलवायुजन्य जोखिम कम गर्ने योजनाहरूलाई नगरपालिकाको विषयगतक्षेत्रको योजनामा समावेश गर्दै लगिनेछ। जस्तै: विद्यालयमा तातो हावाको लहर (लू) को जोखिम गर्न गरिने योजनाहरू शिक्षा क्षेत्रको योजनामा समावेश गरिनेछ।

परिच्छेद ५ - कार्यान्वयन, अनुगमन तथा मूल्याङ्कन

५.१ योजनाको कार्यान्वयन

यस कार्यढाँचामा विपद् व्यवस्थापन तथा जलवायुजन्य जोखिम व्यवस्थापनका लागि पहिचान भएका योजनाहरूको कार्यान्वयनका लागि नगरपालिकाले वार्षिक नीति तथा कार्यक्रम मार्फत बजेट विनियोजन गरी क्रमशः कार्यान्वयन गर्नेछ। नगरपालिकाको बजेटले सम्पन्न गर्न नसकिने योजनाहरूको कार्यान्वयनका लागि प्रदेश र संघीय सरकारसँग सहकार्य गरिनेछ। साथै, कार्यक्रमको प्रकृतिको आधारमा गैर सरकारी संघसंस्था तथा साझेदार निकायहरूसँग हातमालो गरेर कार्यक्रम सञ्चालनमा सहकार्य गरिनेछ।

५.२ अनुगमन तथा मूल्याङ्कन

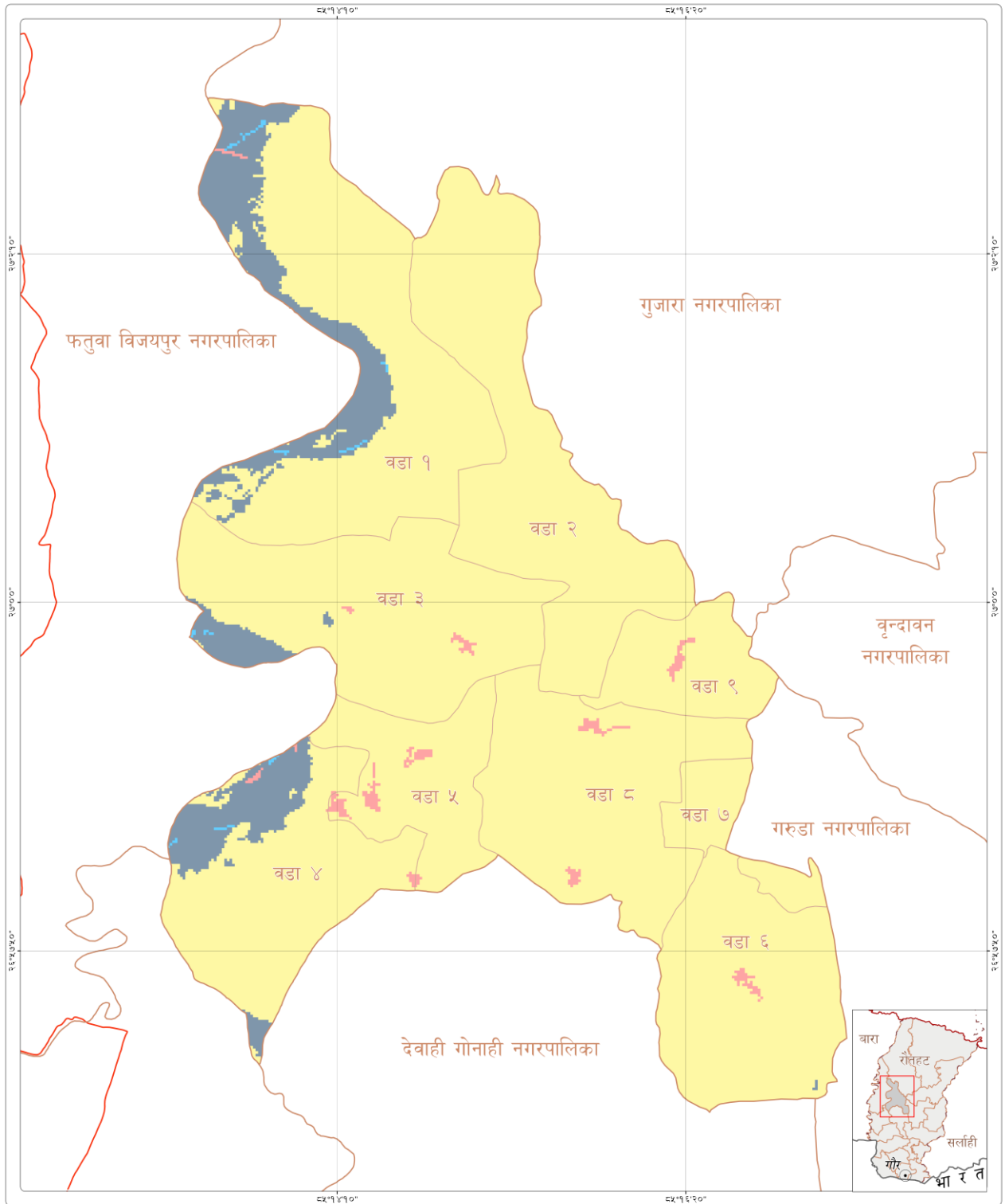
नगरपालिकाको नियमित समय तालिका अनुसार विकासका अन्य योजनाहरूको अनुगमन सँगै विपद् तथा जलवायुजन्य जोखिम व्यवस्थापन सम्बन्धी योजनाहरूको कार्यान्वयनको अवस्था वा प्रगति बारे अनुगमन तथा मूल्याङ्कन गरिनेछ।

५.३ समीक्षा र परिमार्जन

यो कार्यढाँचामा उल्लेख गरिएका र सम्पन्न भएका योजनाहरूको वार्षिक रूपमा समीक्षा गरिनेछ। सामान्यतया कार्यढाँचालाई तीन/तीन वर्षमा परिमार्जन गर्ने गरिएतापनि आवश्यकताको आधारमा अर्थात् ठूलूला विपद्जन्य घटना भएको खण्डमा यसमा समावेश भएका योजनाहरूलाई जुनसुकै समयमा पनि थपघट गर्न सकिनेछ।

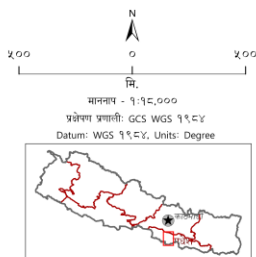
अनुसूचीहरू

१. सन् २०११ को नगरपालिकाको भू-उपयोग नक्सा (Land Use Map)



भू-उपयोग नक्सा २०११

कटहरिया नगरपालिका, रौतहट, मधेश प्रदेश, नेपाल



- | | | | |
|--|--|---|---|
| <ul style="list-style-type: none"> ★ राजधानी ● जिल्ला सदरमुकाम — अन्तराष्ट्रिय सिमाना — प्रादेशिक सिमाना | <ul style="list-style-type: none"> - - - जिल्ला सिमाना — पालिका सिमाना — वडा सिमाना | <p>भू-उपयोग</p> <ul style="list-style-type: none"> ■ नदी, ताल ■ लिमन्ची ■ हिउँ ■ वन ■ नदीको किनार ■ आवासीय | <ul style="list-style-type: none"> ■ कृषि ■ खोला जमिन ■ चट्टान ■ खनि मैदान ■ अन्य जंगली भूमि |
|--|--|---|---|

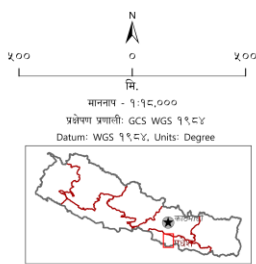
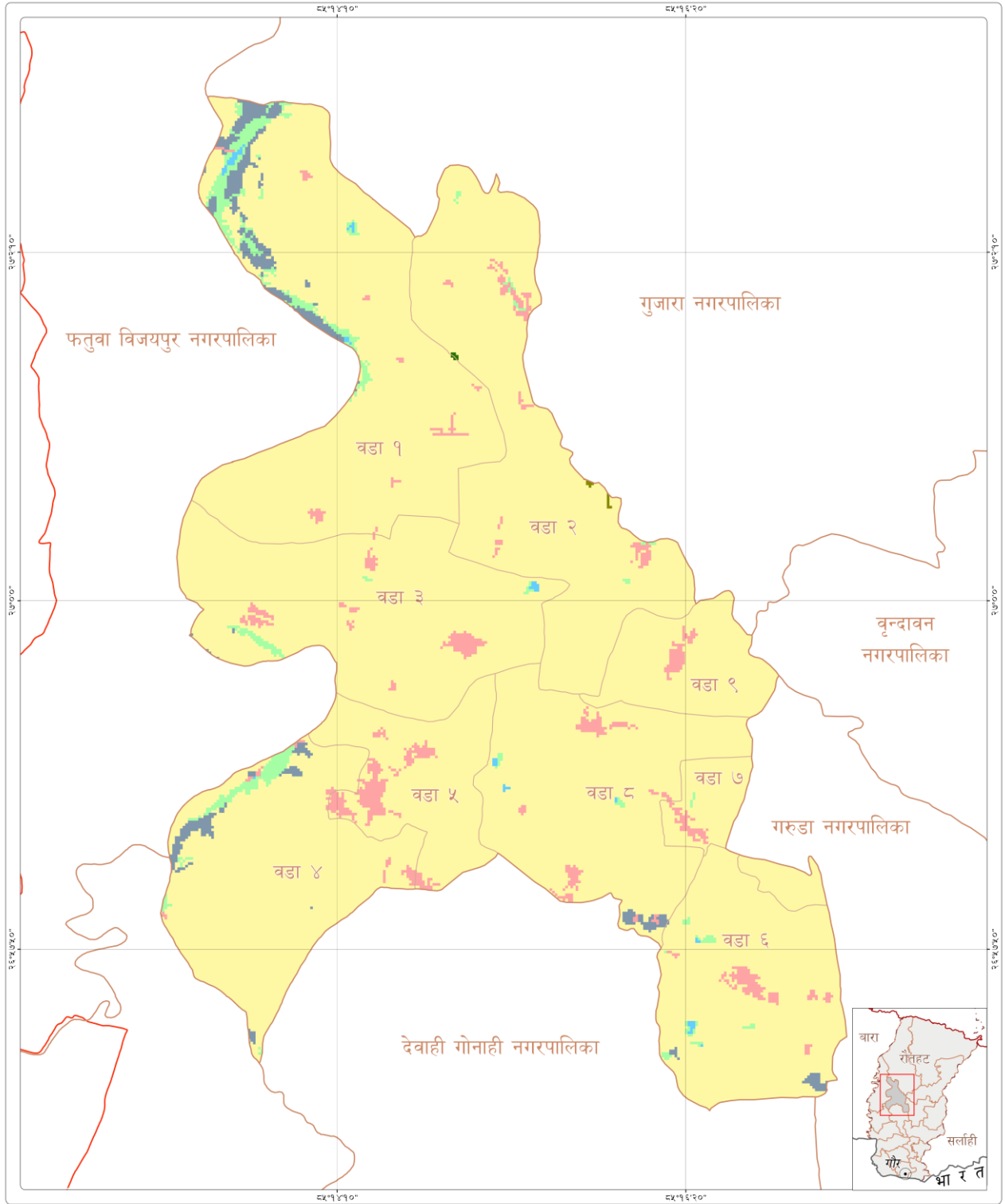
यो नक्सा युरोपेली संघको आर्थिक सहयोग, भर्सी कोर नेपाल र आसमान नेपालको सह-वित्तिय सहयोगमा युव इजोभिसन ल्याबले कन्सोर्टियम रेस्टोलेस डेभलपमेन्ट नेपाल, क्लिएरन र सीडीएमएसको सहयोगमा संचालन गरिएको 'वातावरण तथा जलवायु अनुकूल विकासमा नेपाली युवा' परियोजनाको 'क्याम्पेन्ट फेलोशिप' अन्तर्गत तयार गरिएको हो।

डाटा स्रोत: सामुहिक छलफल, OSM, WFP तथा नापी विभाग।

पालिकाको प्रत्येक बडामा क्याम्पेन्ट फेलो इतर संचालन सामुहिक छलफलमा समुदायले भू-उपयोग नक्सा तयार गरि पालिकाले प्रमाणीकरण गरेको हो।

यस नक्सामा प्रयोग गरिएका सामग्रीहरूले युरोपेली संघको विचार प्रतिबिम्बित गर्दैन।

२. सन् २०२२ को नगरपालिकाको भू-उपयोग नक्सा (Land Use Map)



भू-उपयोग नक्सा २०२२
कटहरिया नगरपालिका, रौतहट, मधेश प्रदेश, नेपाल

- | | | | |
|--|--|--|--|
| <ul style="list-style-type: none"> ★ राजधानी ○ जिल्ला सदरमुकाम — अन्तराष्ट्रिय सिमाना — प्रादेशिक सिमाना | <ul style="list-style-type: none"> - - - जिल्ला सिमाना — पालिका सिमाना — वडा सिमाना | <p>भू-उपयोग</p> <ul style="list-style-type: none"> ■ नदी, ताल ■ हिमनदी ■ हिउँ ■ वन ■ नदीको किनार ■ आवासीय | <ul style="list-style-type: none"> ■ कृषि ■ बाँझो जमिन ■ चट्टान ■ छति मैदान ■ अन्य जंगली भूमि |
|--|--|--|--|

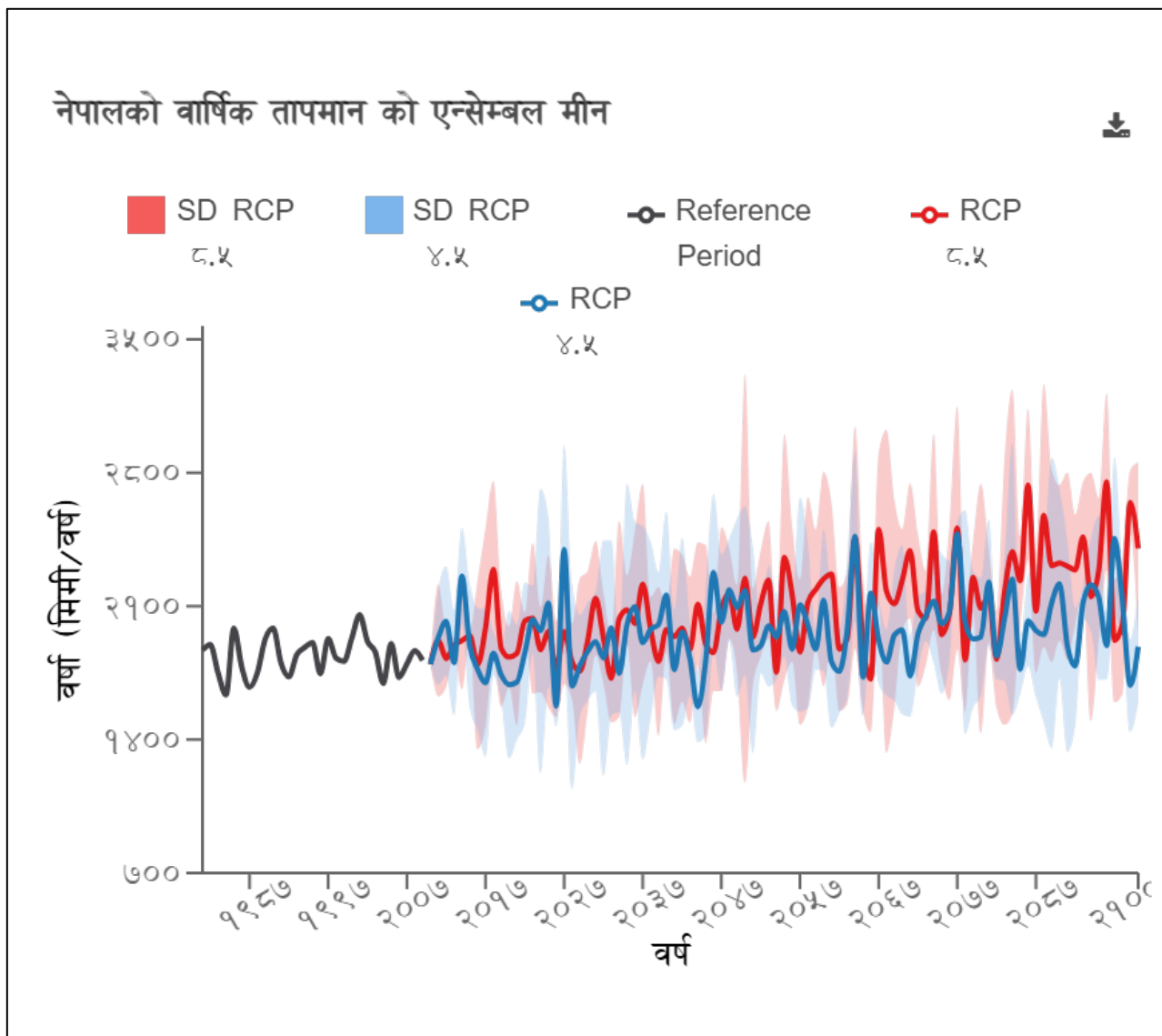
यो नक्सा युरोपेली संघको आर्थिक सहयोग, भर्ती कोर नेपाल र आयमान नेपालको सह-शैक्षिक सहयोगमा युएच इन्जिनियरिङ कन्सल्टिंग र स्टुडेन्ट डेभलपमेन्ट नेपाल, किराँत र सीडीएमको सहयोगमा संशोधन गरिएको 'वातावरण तथा जलवायु अनुकूल विकासमा नेपाली युवा परियोजनाको 'क्लाइमेट फेलोशिप' अन्तर्गत तयार गरिएको हो।

डाटा स्रोत: सामुहिक छलफल, OSM, WFP तथा नापी विभाग।

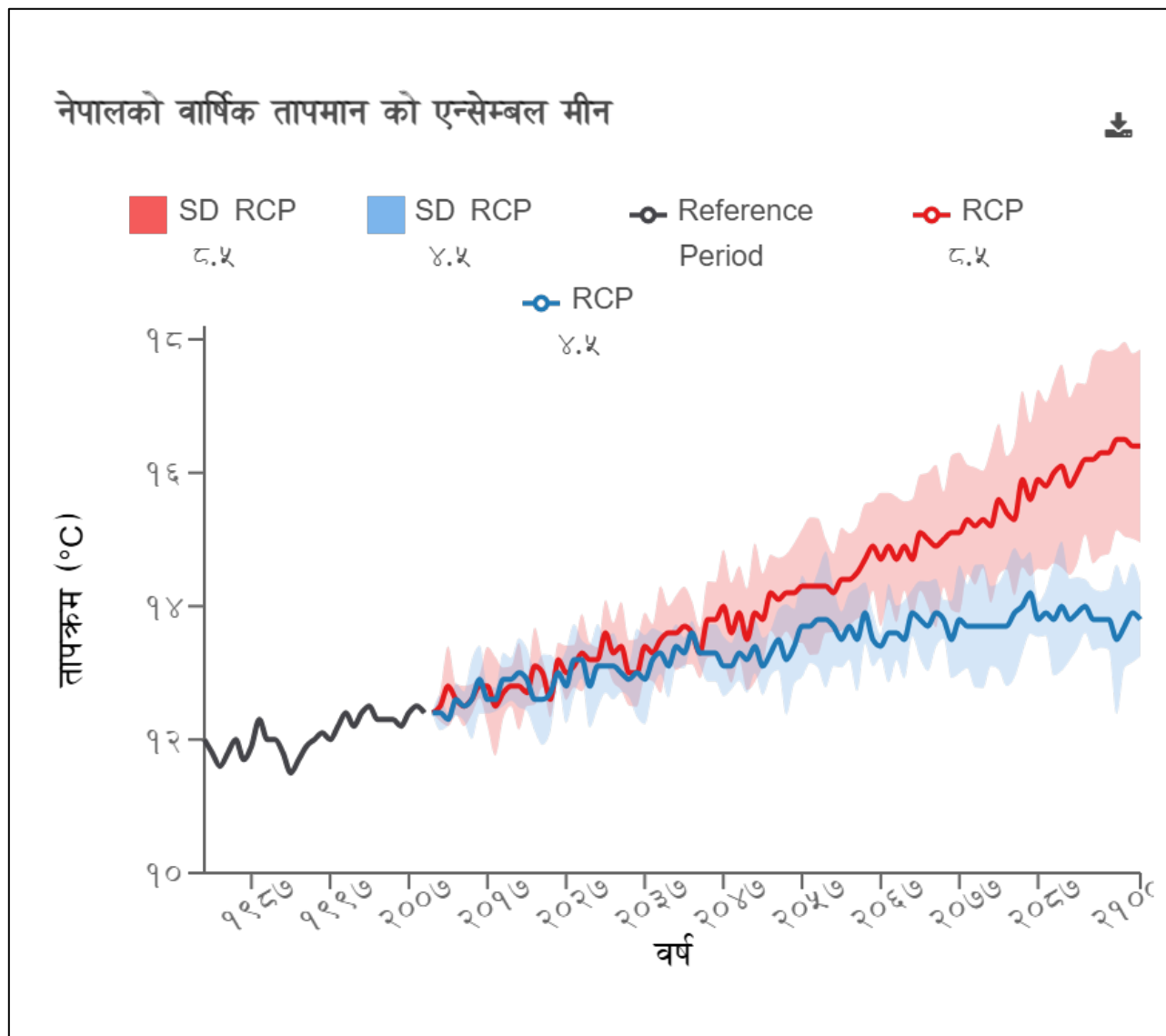
पालिकाको प्रत्येक वडामा क्लाइमेट फेलो द्वारा संचालन सामुहिक छलफलमा समुदायले भू-उपयोग नक्सा तयार गरि पालिकाले प्रमाणीकरण गरेको हो।

यस नक्सामा प्रयोग गरिएका सामग्रीहरूले युरोपेली संघको विचार प्रतिबिम्बित गर्दैन।

३. सन् १९८७ देखि २१०० सम्मको अवधिमा वर्षाको परिवर्तन



४. सन् १९८७ देखि २१०० सम्मको अवधिमा तापक्रममा भएको परिवर्तन



५. विषयगत क्षेत्रहरू, नेतृत्व गर्ने निकाय र सम्पर्क नम्बर

क्र.सं.	विषयगत क्षेत्र	नेतृत्व गर्ने निकाय	सम्पर्क व्यक्ति	सम्पर्क नम्बर
१	सूचना, समन्वय, खोज तथा उद्धार	वातावरण तथा विपद् व्यवस्थापन शाखा		
२	खानेपानी, सरसफाई स्वच्छता प्रवर्द्धन	सामाजिक विकास शाखा		
३	खाद्य तथा कृषि	कृषि शाखा		
४	आपतकालीन आश्रय तथा गैर-खाद्य	नेपाल रेडक्रस सोसाइटी		
५	स्वास्थ्य तथा पोषण	स्वास्थ्य शाखा		
६	आपतकालीन संरक्षण	महिला तथा बालबालिका शाखा		
७	आपतकालीन शिक्षा	शिक्षा शाखा		
८	शीघ्र पुनर्लाभ	प्राविधिक शाखा		

६. विषयगत क्षेत्रहरूलाई सहयोग गर्ने व्यक्ति, संघसंस्था र निकायहरूको सम्पर्क विवरण

क्र.सं.	विषयगत क्षेत्र	सहयोग गर्ने व्यक्ति, संघसंस्था र निकायको नाम	सम्पर्क व्यक्ति	सम्पर्क नम्बर
१	सूचना, समन्वय, खोज तथा उद्धार	आसमान नेपाल	ललिता कुमारी	९८४४१०८८७०
		११, कटहरिया, न.पा.	कौशल किशोर चौधरी	९८४५१३५३९६
२	खानेपानी, सरसफाई स्वच्छता प्रवर्द्धन	जिन्सी शाखा, कटहरिया न.पा.	संजय जसवाल	९८४५३९३०३२
		स्वास्थ्य शाखा, कटहरिया न.पा.	दिनेश यादव	९८४५४२६५४०
३	खाद्य तथा कृषि	कृषि शाखा, कटहरिया न.पा.	सृजना बस्नेत	९८०७२७१३०६
४	आपतकालीन आश्रय तथा गैर-खाद्य			
५	स्वास्थ्य तथा पोषण	Protection Nepal	धर्मेन्द्र कुशावाहा	९८४५२६९३६०
		स्वास्थ्य शाखा, कटहरिया न.पा.	दिनेश यादव	९८४५४२६५४०
		पोषण सहजकर्ता	अजय राय यादव	९८५००९३३६..
६	आपतकालीन संरक्षण			
७	आपतकालीन शिक्षा	शिक्षा शाखा, कटहरिया न.पा.	सुरेन्द्र ठाकुर	९८४५१९८३५२
८	शीघ्र पुनर्लाभ			

७. विपदको समयमा वितरण गर्न सकिने राहत सामग्रीहरूको विवरण

क्र.सं.	राहत सामग्रीको नाम	राहत सामग्रीको परिमाण (वटा, सेट, के.जी., आदि)	राहत सामग्री रहेको स्थान	राहत वितरणको समयका लागि सम्पर्क व्यक्ति	सम्पर्क नम्बर
१	त्रिपाल				
२	चामल				
३	कम्बल				
४	दाउरा				

८. आपतकालीन अवस्था वा विपदको समयमा प्रयोग गरिने साधन, सम्पर्क व्यक्ति र नम्बर

क्र.सं.	विपदको समयमा प्रयोग गरिने साधनको नाम	साधनको विवरण	साधन रहेको स्थान	साधन प्राप्त गर्नका लागि सम्पर्क व्यक्ति	सम्पर्क नम्बर
१	साईरन (२)		पानी ट्याङ्की, वडा नं. १ हर्षाहा, वडा नं. १	संजय जैसवाल उदय प्रसाद यादव	९८४५३९३०३२
२	लाईफ ज्याकेट		कटहरिया न.पा. कार्यालय		९८४५३९३०३२
३	एम्बुलेन्स		कटहरिया न.पा. कार्यालय		९८१७२२२०२५ ९७६२८५१३८२
४	दमकल	बोलेरो	गौर न.पा. कार्यालय		०५५-८२०२५२
५					

९. पूर्वसूचना (प्रकोपको पूर्वानुमान र प्रकोपको वास्तविक अवस्थाको सूचना) संप्रेषणका लागि (नमूना) संयन्त्र

१०. प्रकोप सम्बन्धी पूर्वसूचना प्राप्त गर्नुपर्ने समुदायहरूको विवरण

क्र.सं.	समुदाय वा बस्तीको नाम (वडा नं. सहित)	सामुदायिक विपद् व्यवस्थापन समिति (यदि भएमा)	सम्पर्क व्यक्ति	सम्पर्क नम्बर
१	भसेदवा (वडा नं. १)	ढोलवाना विपद् व्यवस्थापन समिति	जमिरी दास	९८०७२९७३३१
२	हर्षाहा (वडा नं. ४)	सेन्वारी भाई विपद् व्यवस्थापन समिति	मोजेलाल यादव	९८११९७७५५२
३	कटहरिया (वडा नं. ५)			
४	झौवा (वडा नं. १)			
५	बहादुर टोल (वडा नं. ४)	सेमिमाई विपद् व्यवस्थापन समिति	सचिन्दर यादव	९८०२९५२०३९

११. विषयगतक्षेत्रलाई विपद् प्रतिकार्यका लागि थप्नुपर्ने आवश्यक सामग्रीहरूको सूची

क्र.सं.	थप्नुपर्ने आवश्यक सामग्रीहरू	सामग्रीको परिमाण (वटा, सेट, के.जी., आदि)	खरिद गरिने सम्भावित स्थानहरू	सम्पर्क व्यक्ति	सम्पर्क नम्बर
१	एम्बुलेन्स	१			
२	दमकल	१			
३	लाईफ ज्याकेट				
४	आगो निभाउने सिलिण्डर				
५					

१२. पूर्वानुमान प्राप्त गरिसकेपछि गर्नुपर्ने पूर्वकार्यहरू

क्र.सं.	पूर्वकार्यहरू	जिम्मेवारी	सहयोग
१	आधिकारीक स्रोतबाट प्राप्त पूर्वानुमानको सूचना प्रभावित हुनसक्ने सबै समुदायले पाए, नपाएको एकिन गर्ने।	पूर्वसूचना कार्यदल, विपद् सम्पर्क व्यक्ति	सामुदायिक विपद् व्यवस्थापन समिति
२	उच्च जोखिम समूहमा पर्ने व्यक्तिहरू जस्तै: वृद्धवृद्धा, सुत्केरी महिला, गर्भवती महिला, बालबालिका र विरामी भएकाहरूलाई जतिसक्दो चाँडो सुरक्षित स्थानमा लैजाने।	घरमूली, स्वयंसेवक, खोज तथा उद्धार कार्यदल	स्थानीय विपद् व्यवस्थापन समिति
३	स्थानान्तरण गर्न सकिने सम्पत्ति सामानहरू जस्तै: पशुचौपायाहरू सुरक्षित स्थानमा सार्ने।	घर तथा परिवारका सदस्यहरू	छरछिमेकी, स्वयंसेवकहरू
४	महत्वपूर्ण कागजात (जस्तै: नागरिकता, पासपोर्ट, राष्ट्रिय परिचय पत्र, पेन्सनपट्टा, सवारी चालक अनुमति पत्र, आदि), गरगहना र घरमा भएका नगद सामानहरू स्थानान्तरण पूर्व चेकजाँच गर्ने र सुरक्षित स्थानमा जाँदा साथमै लैजाने।	घरका सदस्यहरू	
५	अस्थायी शिविरमा बास बस्दा चाहिने सरसामानहरूको बन्दोबस्ती गर्ने।	घरका सदस्यहरू	
६	घर वा अन्य भौतिक संरचनामा जडान गरिएका विजुलीका मिटरबक्सहरू बन्द गरेर मात्र घरबाट स्थानान्तरण हुने।	घरका सदस्यहरू	
७	सुरक्षित आपतकालीन आश्रय भवनहरूको सरसफाई, रेखदेख गर्ने।		
८		

१३.विषयगत क्षेत्रहरूले विपद्को समयमा गर्ने क्रियाकलापहरू अर्थात विपद् प्रतिकार्यहरू

क्र.सं.	विषयगत क्षेत्र	विपद् प्रतिकार्य सम्बन्धी मुख्य गतिविधिहरू	समय
१	सूचना, समन्वय, खोज तथा उद्धार	स्थानीय विपद् व्यवस्थापन समितिको सचिवालयको रूपमा सबै विषयगतक्षेत्रहरू र सरोकारवालाहरूलाई सूचना प्रदान एवं समन्वय गर्ने। विपदमा घाईते भएकालाई उद्धार गर्ने र हराई रहेकाहरूको तथ्याङ्क सङ्कलन गरी खोजी गर्ने। हानिनोक्सानी हुनसक्ने सम्भावना रहेको र प्रकोपको सामना गरिरहेकालाई उद्धार गर्ने। सर्वेक्षण टोली परिचालन गरी तत्कालै घटनाको अवलोकन गर्ने, निरीक्षण गर्ने, र घटनाको अवस्था बारेमा स्थानीय विपद् व्यवस्थापन समितिमा छलफल गर्ने। अस्थायी आश्रय स्थलमा बसिरहेका व्यक्ति तथा परिवारलाई सुरक्षा प्रदान गर्ने। विपदमा भएको क्षतिको सर्वेक्षणका लागि गरिने प्रारम्भिक द्रुत लेखाजोखा र बहुक्षेत्र प्रारम्भिक द्रुत लेखाजोखाका लागि समन्वयात्मक भूमिका निर्वाह गर्ने। विपद् प्रभावितहरूलाई स्वीकृत मापदण्ड बमोजिम राहत रकम उपलब्ध गर्न सहजीकरण गर्ने। विपद्को प्रकृति अनुसार संकटकाल घोषणा गर्नुपर्ने भएमा जिल्ला विपद् व्यवस्थापन समितिसँग अनुरोध गर्ने। विपद् प्रभावित स्थानमा कार्यसञ्चालन तथा समन्वय केन्द्र (On-site Operation Coordination Centre-OSOCC) स्थापना गर्ने।	विपदको प्रकृति एवं अवस्था हेरी दिन तोक्ने।
२	खानेपानी, सरसफाई स्वच्छता प्रवर्द्धन	सर्वेक्षण टोलीमा प्रतिनिधि पठाई क्षति विवरण सङ्कलनमा सहयोग गर्ने। अस्थायी शिविर सञ्चालन भईरहेको स्थानमा शुद्ध खानेपानीको प्रबन्ध मिलाउने। विपद्का कारण सिर्जना भएका फोहोरमैला व्यवस्थापन गर्ने। व्यक्तिगत सरसफाईका लागि हाईजिन किट, खानेपानी शुद्धिकरणका लागि औषधी र स्वच्छता कायम गर्न सचेतनामूलक कार्यक्रम सञ्चालन गर्ने। अस्थायी शिविर सञ्चालन भईरहेको स्थानमा आपतकालीन शौचालयको प्रबन्ध मिलाउने।	विपदको प्रकृति एवं अवस्था हेरी दिन तोक्ने।
३	खाद्य तथा कृषि	सर्वेक्षण टोलीमा प्रतिनिधि पठाई क्षति विवरण सङ्कलनमा सहयोग गर्ने। विपद् प्रभावितहरूलाई तत्कालको लागि सुक्खा खानेकुरा वितरण गर्ने र शिविरमा बसेकाहरूलाई आवश्यक खाद्य पदार्थको व्यवस्था गर्ने। प्रभावितहरूको संख्याको आधारमा भण्डारण गरिएका खाद्य सामग्रीहरूको अपुग हुने सम्भावना भएमा तत्काल खरिद प्रक्रिया अघि बढाउने। सहयोगको आवश्यकता परेमा जिल्ला व्यवस्थापन समितिलाई तत्काल खबर पठाउने र सहयोगको लागि अनुरोध गर्ने। थप खाद्य सामग्रीको लागि मानवीय सहायतामा कार्यरत निकायहरूसँग समन्वय गर्ने र सहयोग उपलब्ध गर्न अनुरोध गर्ने।	विपदको प्रकृति एवं अवस्था हेरी दिन तोक्ने।
४	आपतकालीन आश्रय तथा गैर-खाद्य	सर्वेक्षण टोलीमा प्रतिनिधि पठाई क्षति विवरण सङ्कलनमा सहयोग गर्ने। अस्थायी शिविर सञ्चालन भएको स्थानमा सुरक्षित बासको लागि अस्थायी संरचना निर्माण गर्ने। विस्थापित भई शिविरमा बसेकाको लागि गैरखाद्य सामग्रीहरू (जस्तै: कम्बल, ब्ल्याङ्केट, बाल्टी, मग, आदि) को व्यवस्था गर्ने।	विपदको प्रकृति एवं अवस्था हेरी दिन तोक्ने।
५	स्वास्थ्य तथा पोषण	सर्वेक्षण टोलीमा प्रतिनिधि पठाई क्षति विवरण सङ्कलनमा सहयोग गर्ने। विपदमा घाईते भएकालाई प्राथमिक उपचार सेवा प्रदान गर्ने। अस्थायी शिविर भएको स्थानमा उपचार हुन नसक्ने घाईते वा विरामीलाई नजिकको अस्पतालमा लैजान सिफारिश गर्ने। झाडापखाला लगायत अन्य महामारीको अवस्था आउन नदिन शिविरमा बसेकालाई स्वास्थ्य शिक्षा प्रदान गर्ने।	विपदको प्रकृति एवं अवस्था हेरी दिन तोक्ने।

		<p>विपद् प्रभावित स्थानमा स्वास्थ्य शिविर स्थापना गरी सुत्केरी, गर्भवती महिला, नवजात शिशु, बालबालिका तथा वृद्धवृद्धाहरूलाई स्वास्थ्य सेवा प्रदान गर्ने।</p> <p>बालबालिकामा कुपोषण हुनसक्ने सम्भवना भएमा पोषणयुक्त खानेकुरा वितरणको लागि खाद्य तथा कृषि विषयगतक्षेत्रलाई सल्लाह-सुझाव प्रदान गर्ने।</p>	
६	आपतकालीन संरक्षण	<p>सर्वेक्षण टोलीमा प्रतिनिधि पठाई क्षति विवरण सङ्कलनमा सहयोग गर्ने।</p> <p>सुत्केरी महिला, गर्भवती महिला, बालबालिका र अपाङ्गता भएका व्यक्तिहरूको लागि आवश्यक सामग्रीहरूको दैनिक सूची तयार गर्ने, सामग्री सङ्कलन गर्ने र व्यवस्थित रूपले वितरण गर्ने।</p> <p>विशिष्ट आवश्यकता भएकाहरूलाई सामग्री (जस्तै: डिग्निटी किट) वितरण गर्ने।</p> <p>परिवारका सदस्य गुमाएका र मानसिक सन्तुलन कायम नभएकालाई मनोसामाजिक परामर्श सेवा उपलब्ध गर्ने।</p>	विपद्को प्रकृति एवं अवस्था हेरी दिन तोक्ने।
७	आपतकालीन शिक्षा	<p>सर्वेक्षण टोलीमा प्रतिनिधि पठाई क्षति विवरण सङ्कलनमा सहयोग गर्ने।</p> <p>विपद्मा प्रभावित भएका विद्यालयहरूको सूची तयार गरी पाठ्यसामग्रीहरू गुमाएका विद्यार्थीहरूलाई सो को व्यवस्था मिलाउने।</p> <p>यदि विद्यालय ३ दिन भन्दा बढी समय बन्द हुने सम्भावना भएमा पठनपाठन सामग्रीहरू सहित आपतकालीन शिक्षाको लागि प्रबन्ध मिलाउने।</p>	विपद्को प्रकृति एवं अवस्था हेरी दिन तोक्ने।
८	शीघ्र पुनर्लाभ	<p>सर्वेक्षण टोलीमा प्रतिनिधि पठाई क्षति विवरण सङ्कलनमा सहयोग गर्ने।</p> <p>भौतिक संरचनाहरू नष्ट भई अत्यावश्यक सार्वजनिक सेवाहरू (जस्तै: विजुली, सडक, खानेपानी, आदि) अवरूद्ध भएको छ भने सम्बन्धित निकायसँग समन्वय गरी तत्काल सूचारू गर्न पहल गर्ने।</p> <p>प्रभावित व्यक्तिहरूको घरगोठहरू पूर्ण रूपमा नष्ट भएको छ भने जतिसक्दो चाँडो निर्माणको लागि पहल गर्ने।</p> <p>विपद्मा नष्ट भएका सम्पूर्ण भौतिक संरचनाहरूको यथार्थ विवरण सङ्कलन गर्ने।</p>	विपद्को प्रकृति एवं अवस्था हेरी दिन तोक्ने।

सन्दर्भ सामग्रीहरू

१. स्थानीय विपद् तथा जलवायु उत्थानशील कार्यढाँचा तर्जुमा दिग्दर्शन, २०८१
२. स्थानीय विपद् तथा जलवायु उत्थानशील योजना, २०८०
३. कटहरिया नगर विपद् जोखिम न्यूनीकरण तथा व्यवस्थापन ऐन, २०७७
४. राष्ट्रिय घरधुरी सर्वेक्षण, राष्ट्रिय तथ्याङ्क कार्यालय, २०७८